



# ПОСЕЛОК МОСКОВСКИЙ



**Общая площадь Московского  
сельского округа –  
743,12 гектара**

**Население округа –  
около 20 тысяч человек**



Placed among the picturesque woods of the Central Russian Upland, the suburban town of Moskovsky differs in many way from other places in the Moscow Region.

First of all, it is very close to the Russian capital city, which is only a twenty-minutes' drive away along Kiyevskoye Shosse. Another difference is the urban nature of this actually rural place, its urban infrastructure. People here live in multi-storey blocks in apartments

with all the modern conveniences, while most of them are employed in agriculture: they cultivate vegetables and flowers or work in animal husbandry. They have reached a high level of using modern technologies in agricultural work.

Quite a few residents of Moskovsky take part in global-scale scientific research in medicine, engage in the arts, and work in management, education and higher education, which also makes a difference. The substantial intellectual potential concentrated here is a token of new achievements.



*Василий Мостовой,  
глава Московского  
сельского округа*

*Vasily Mostovoy,  
Head of the Moskovsky  
Town District*

Расположенный в живописных лесах Среднерусской равнины поселок Московский заметно выделяется среди населенных пунктов Московской области.

Непосредственная близость к российской столице, до которой можно добраться по Киевскому шоссе за десять минут, – первое отличие. Другая особенность – урбанистический характер поселения, хотя и расположенного в сельской местности, но

имеющего инфраструктуру городского типа. Люди у нас живут в многоэтажных домах со всеми удобствами. Заняты же в большинстве своем сельскохозяйственным трудом: возделывают овощи, растят цветы, работают в животноводстве.

Немалая часть жителей поселка (и это – еще одна примечательная черта) участвует в имеющих мировое значение научных исследованиях в области медицины, действует в сферах культуры, управления, образования, в том числе и высшего.

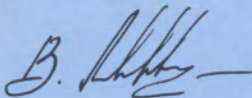


Over the past few years many of Moskovsky dwellers have mastered skills and professions for which there is a demand in a market economy; some have started businesses of their own which bring good returns and operate even far beyond the Moscow Region boundaries.

We are proud of living in Moskovsky, surrounded by the beautiful Russian countryside. We have good grounds to hope that the town founded only three decades ago will further grow and prosper for the benefit of its inhabitants.

**Vasily Mostovoy,**

Head of the Moskovsky  
Town District.



**Василий Мостовой,**

глава Московского  
сельского округа.

В последние годы многие успешно освоили профессии и ремесла, востребованные рыночной экономикой, имеют приносящий хорошую отдачу собственный бизнес, масштабы которого распространяются далеко за пределы Подмосковья.

Мы гордимся, что живем в Московском среди прекрасной русской природы. И не без основания надеемся, что созданный три десятилетия назад поселок будет расти и развиваться.



**В** 26 километрах к юго-западу от столицы России привольно расположился поселок Московский – центр одноименного округа.

Когда-то в этом живописном уголке Подмосковья существовало село Передельцы, история которого прослеживается до XVI–XVII веков. Известно имя одного из его владельцев – Владимира Сергеевича Толстого, кавалергарда и члена Северного общества декабристов. Упоминается село и в документах следствия по делу небезызвестной помещицы, вошедшей в историю, как Салтычиха.

Памятники, установленные на территории округа, свидетельствуют о многих событиях прошлого. Участие местных жителей в Отечественной войне 1812 года посвящен знак, воздвигнутый в деревне Саларьево. Память погибших в Великой Отечественной войне 1941–1945 годов увековечена в самом поселке Московский и еще пяти деревнях сельского округа.

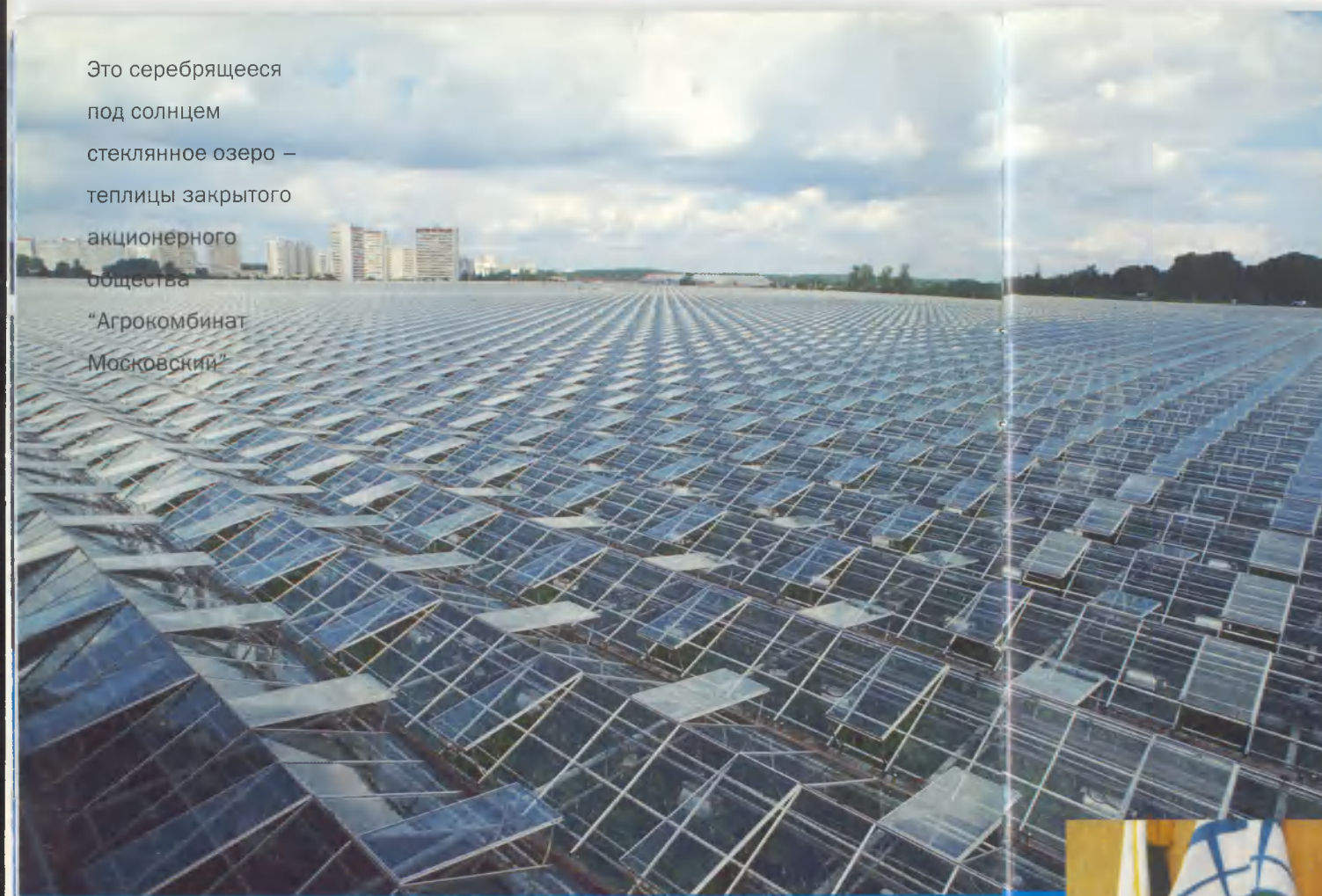
Возникший на месте старинного села Передельцы поселок стал своеобразным спальным районом, спутником созданного на базе здешнего совхоза крупного тепличного предприятия – агрокомбината “Московский”. Именно он был призван в числе других хозяйств снабжать москвичей свежими овощами. Жилой комплекс построен почти одновременно с производственными помещениями агропромышленного гиганта (а они начали подниматься в 1969 году) и соединил в своем облике черты как города, так и села.

Каждый мечтает жить на природе, имея все коммунальные удобства.

Концепция именно такого существования сполна воплощена при строительстве поселка. Кроме полноценных квартир со всеми удобствами в многоэтажных домах, он располагает магазинами, учреждениями связи, поликлиникой, больницей, предприятиями бытовых услуг, Дворцом культуры, спортооружениями, школами, детскими садами и другим.



Это серебрющее  
под солнцем  
стеклянное озеро –  
теплицы закрытого  
акционерного  
общества  
“Агрокомбинат  
Московский”



Многие жители Московского трудятся в системе агрокомбината, создание которого на поросших камышом охотничьих угодьях само по себе представляет яркую страницу истории сельского хозяйства России. Большую стройку возглавил выпускник Тимирязевской академии Евгений Рычин. Уже через год, в 1970 году, 36 гекта-

ров теплиц вступили в строй. Еще 18 гектаров плантаций под стеклом были подготовлены к январю 1972 года. А в 1989 году введены в эксплуатацию теплицы на площади 61 гектар. Индустриальные методы строительства позволили быстро справиться с созданием уникального производства. После завершения строительных



*Богатый урожай подмосковных теплиц  
поступает в столицу круглый год*

*Генеральный директор  
ЗАО “Агрокомбинат Московский”  
Евгений Сидоров творчески управляет  
сложным хозяйством*



работ агрокомбинат “Московский” (ныне акционерное общество) выдвинулся в лидеры российского овощеводства. Он располагает более чем 3 тысячами гектаров земли. 115 укрыты гигантским прозрачным шатром. Площадь защищенного грунта так велика, что агрокомбинат признан ведущим среди подобных хозяйств России и считается одним из крупнейших в Европе. Получаемые в теплицах овощи – ежегодно свыше 32 тысяч тонн: огурцов, томатов, перца, баклажанов, грибов (а также салаты, укроп, петрушка, редис, фасоль и другое) – дают ему до 83 процентов валового дохода.

Примером экономически верного решения можно назвать освоение уникального метода производства гри-

бов. Сегодня цех по их возделыванию стал вторым по значению производством “Московского”. Это вывело комбинат в число надежных поставщиков деликатесной продукции на российский рынок.

В целом предприятие работает стабильно и экономически эффективно, отмечено наградами престижных международных выставок.

Второе направление деятельности жителей поселка Московский и других населенных пунктов, входящих в округ, – цветоводство. Уже более двух десятилетий одно из крупнейших специализированных хозяйств России – Ульяновский совхоз декоративного садоводства – обеспечивает своей

*Цветы отзывчивы  
на добрый уход*





продукцией столицу страны. Площадь его теплиц составляет 8,3 гектара, а торговая сеть насчитывает шесть магазинов. Стремясь идти в ногу со временем, подмосковные цветоводы перенимают все новое, что возникает в их отрасли не только в стране, но и за ее пределами. В теплицах смонтировано оборудование для капельного полива израильской фирмы “Нетафим”, использование которого экономит воду и удобрения. А микроклиматом цветников управляет автоматизированная система отечественного производства. Хозяйство выращивает

*Директор Ульяновского совхоза  
декоративного садоводства Анатолий  
Фитисов делает все, чтобы продукция  
подмосковных цветоводов была  
конкурентоспособна*

цветы не только российской селекции, но и признанные в мире сорта – розы из Франции, лилии из Финляндии, гвоздики из Голландии. Совхоз намерен и в будущем удерживать на высоком уровне позиции отечественных производителей.



На территории поселка Московский расположен учебный центр ЦК профсоюза работников агропромышленного комплекса. Он накопил богатый опыт подготовки и переподготовки кадров не только аграрного сектора экономики, но и

других отраслей. Сюда едут за знаниями специалисты предприятий различных форм собственности России и ряда зарубежных стран. Около шести тысяч человек – руководителей, работников социальной защиты, охраны труда и

окружающей среды, специалистов права, финансов, бухгалтерского учета, налогообложения, внешне-экономической и страховой деятельности – ежегодно осваивает в его стенах особенности рыночной экономики.

*На переднем плане –  
учебный центр ЦК профсоюза  
работников АПК России*

*Директор учебного центра ЦК профсоюза  
работников агропромышленного  
комплекса Российской Федерации  
Владимир Нецветаев уверен: любому  
специалисту надо периодически обновлять  
свои знания*





С 1955 года на территории Московско-го сельского округа действует научно-производственный комплекс Института полиомиелита и вирусных энцефалитов, включающий и его эксперимен-

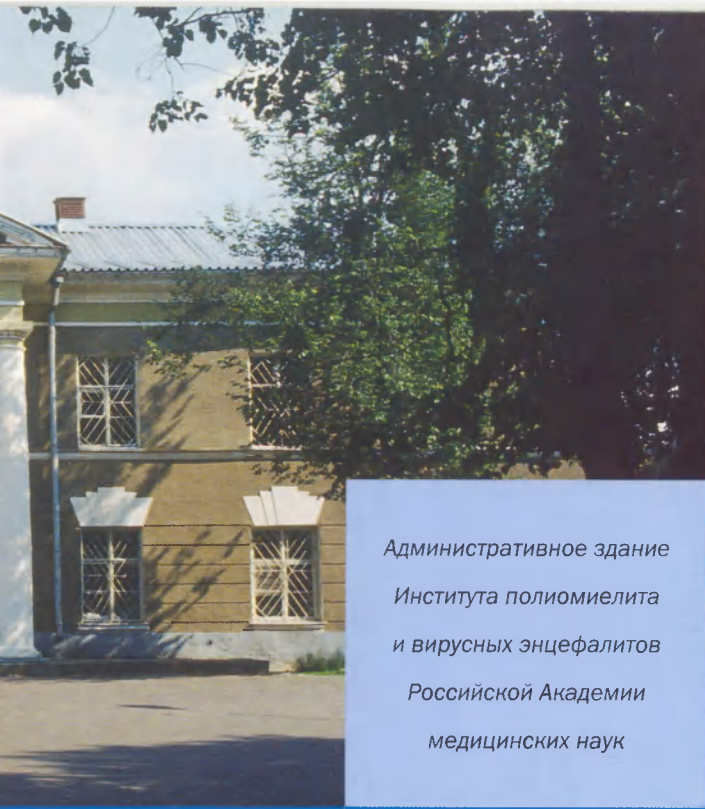
*Процесс изготовления чудодейственных вакцин не терпит суеты*



тально-производственное предприятие. Первым директором научного учреждения был академик М.П. Чумаков, имя которого носит институт, а в числе его сотрудников есть академики и члены-корреспонденты Российской Академии медицинских наук, член-корреспондент Российской академии наук, 21 доктор и 63 кандидата наук.

Основные направления научных исследований: расшифровка генетических механизмов вируса полиомиелита, изучение молекулярной структуры вирусных гепатитов и энцефалитов,





*Административное здание  
Института полиомиелита  
и вирусных энцефалитов  
Российской Академии  
медицинских наук*



*Директор института академик  
Российской Академии  
медицинских наук Сергей  
Дроздов не без основания  
считает, что работы его  
научного учреждения имеют  
мировое значение*

исследование закономерности распространения и формирования очагов геморрагической лихорадки с почечным синдромом, изучение энтеровирусных инфекций, бешенства, кори, гриппа. Результаты этих исследований удалось внедрить в практику здравоохранения. Серийно изготавливаются противовирусные вакцины, в частности, против полиомиелита, клещевого энцефалита, бешенства, желтой лихорадки, и кроме того – ряд диагностических препаратов. Особенно впечатляют успехи ученых в

борьбе с полиомиелитом. Создаваемая ими живая вакцина обеспечивает потребности не только России, но и ряда других государств. Институт участвует в выполнении глобальной программы ликвидации полиомиелита к 2000 году, объявленной одной из первоочередных задач Всемирной организации здравоохранения.

Реконструкция производственных площадей позволит наладить выпуск фармацевтической продукции. Это увеличит число рабочих мест в сельском округе.



*На празднике, посвященном открытию спортивного комплекса с бассейном в поселке Московский, было весело*

Забота о том, чтобы поселок и окрестные населенные пункты были благоустроеннее, удобнее для жизни, является основной для администрации.

В числе особенно примечательных новостроек последнего времени – спортивный комплекс с 25-метровым плавательным бассейном.



*На водных дорожках бассейна развивается детвора*

Он возводился администрацией округа на внебюджетные средства. Открытие его стало событием и вылилось в большой красочный праздник. Сегодня комплекс активно эксплуатируется местными жителями, особенно детьми.

*Спорткомплекс с бассейном открывают вице-губернатор Московской области Василий Голубев, и.о. главы Ленинского района Сергей Евтюхов и глава Московского сельского округа Василий Мостовой*





В повседневной работе администрация округа стремится опираться на общественность. Совет ветеранов, созданный в 1990 году, объединяет сотни активистов. Они ведут патриотическое воспитание молодежи, оказывают помощь нуждающимся.

*Члены Совета ветеранов –*

*Аркадий Богделин,*

*Алексей Карташев, Иван Зотов,*

*Константин Жирков, Федор*

*Марков, Петр Нешта – активно*

*участвуют в поселковой жизни*





Другое общественное образование – православная община – также заметно в поселке. Она образована верующими в 1994 году. Поставленная ими цель – построить церковь Святителя Тихона – близка к осуществлению. Эту идею поддержала администрация, выделившая на строительство большие средства, нашла она благожелательный отклик и в коллективах предпри-

*Торжественная установка  
закладного камня в основание  
церкви Святителя Тихона*

ятий и организаций. Благодаря общим усилиям здание храма возвышается у въезда в поселок Московский.





В этих красивых местах была дача  
знаменитого русского певца Федора Шаляпина





В торговом зале  
магазина ООО "Мир"

Генеральный директор ООО "Мир" Валерий  
Иванов одним из первых открыл в поселке  
частный магазин

О качестве обслуживания жителей того или иного населенного пункта обычно судят по состоянию торговой сети. Округ располагает и частными магазинами, и кооперативными. Дополняя друг друга, они обеспечивают жителей сельского округа всем необходимым. А производственное объединение "Родник" – филиал Ленинского потребительского общества – имеет не только хорошо оборудованные магазины, ресторан, бар в самом поселке, но и торговые точки в ближайших деревнях.

Торговый комплекс  
производственного  
объединения "Родник"







*Главный врач участковой больницы  
поселка Московский кандидат  
медицинских наук Геннадий Порозин  
принимает пациентов*

Интересна история местной участковой больницы. Она была построена около ста лет назад на частные пожертвования. В годы минувшей войны в ее корпусах располагался госпиталь. Сейчас вместо них выросло типовое здание, оснащенное современным оборудованием, в котором работают врачи всех медицинских специальностей, в том числе – заслуженный врач России, кандидаты наук.

*Современное школьное  
обучение невозможно  
без компьютеров*



Поселок Московский имеет две общеобразовательные школы, где овладевает знаниями около трех тысяч ребят. Есть пять детских садов, которые ежегодно посещает до 700 малышей.

*Школьный исторический музей  
Московского сельского округа собрал в  
своей экспозиции немало реликвий*





В одном из поселковых детских садов







Футбол – один из самых любимых видов спорта жителей поселка

*Не пустуют спортивные сооружения*



С 1973 года приступила к работе детско-юношеская спортивная школа, располагающая залами атлетической гимнастики и ритмики, легкоатлетическим манежем. В ней подготовлено немало мастеров и кандидатов в мастера спорта, большое число спортсменов массовых разрядов. Воспитанники





*Директор детско-юношеской спортивной школы, заслуженный работник физической культуры России Леонид Баласанов*



школы становились чемпионами и призерами первенств СССР и Российской Федерации. В 1998 году ее коллектив был назван в числе лучших спортивных школ Московской области.

Двери спортивных сооружений школы открыты не только для юных спортс-

менов. В ее стенах можно увидеть людей в возрасте от трех до 60 лет, охотно занимающихся волейболом, футболом, теннисом, гимнастикой и легкой атлетикой. С вводом в строй нового спорткомплекса и бассейна возможности любителей спорта значительно расширились.



Популярен в поселке Дворец культуры. Каждый желающий в состоянии найти для себя здесь занятие по душе в соответствии со своими интересами, художественными наклонностями – к их услугам 17 кружков и творческих направлений. Открыты две студии – театральная и изобразительных искусств, хоровой и хореографический коллективы, школа современных и балльных танцев, молодежный клуб

“Ангар” и клуб школьников “Тинейджер”. Интересно молодежи и в местной школе искусств, которая принимает всех детей, которые хотели бы совершенствоваться в духовной сфере. Она образована в 1982 году по инициативе администрации и агро-



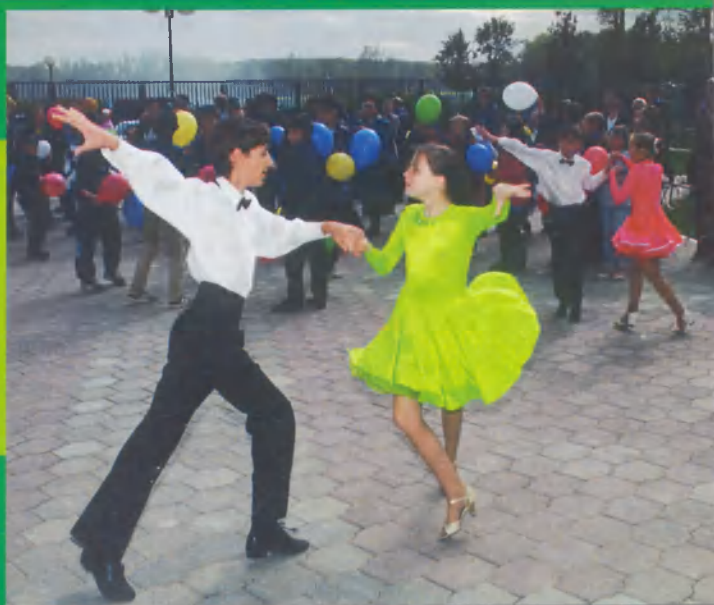




### Юные артисты

Выступления актеров на открытом воздухе неизменно привлекают внимание жителей поселка

Дворец культуры  
поселка Московский



Среди друзей Московского немало видных российских спортсменов. Четырехкратный Олимпийский чемпион и тринадцатикратный чемпион мира биатлонист Александр Тихонов – в их числе. Есть чему поучиться поселковым атлетам у человека, названного лучшим спортсменом XX столетия!

Охотно выступают здесь известные представители творческой интеллигенции. У певца и композитора Александра Морозова с публикой установились теплые, доверительные отношения. Чуткими, трепетными и внимательными зрителями не без основания назвал жителей поселка другой гость – белорусский певец Александр Солодуха. Популярная группа “Фристайл” также оставила о себе добрую славу у местных почитателей эстрады.



На снимках:

Александр Тихонов, Александр Морозов, группа “Фристайл”, Александр Солодуха

комбината и является одной из первых в Подмоскovie. В ней обучается до 400 детей. Творческие коллективы школы, руководимой Галиной Семеновой, не раз становились лауреатами различных конкурсов.

Полнокровна и насыщена событиями жизнь поселка. Но самое главное у его обитателей, пожалуй, еще впереди. Ведь Московскому – только тридцать лет.





© Администрация Московского сельского округа  
(142784, Московская обл., Ленинский район, поселок Московский, дом 19а).

Производство: акционерное общество **Викинг-М**. Координатор проекта: Олег Жернов.  
Текст и перевод: Николай Саклаков. Фото: Александр Поляков. Дизайн: LBL.Computers.  
Тираж: 1000 экземпляров.

**СХЕМА ПРОЕЗДА  
В ПОСЕЛОК МОСКОВСКИЙ**

