

МОСКВА

A large, white, classical-style building with a prominent green dome and a portico with columns. The building is set on a green lawn with a garden of colorful tulips in the foreground. The sky is blue with some clouds. The overall scene is bright and sunny.

Комитет по туризму и гостиничному хозяйству города Москвы

Знакомьтесь: Новомосковье

ПУТЕВОДИТЕЛЬ

Новомосковье: из века в век

У вас в руках – путеводитель по землям Подмосковья, которые недавно стали частью Москвы. Мы взяли на себя приятную обязанность познакомить вас с историей, рассказать о находящихся здесь памятниках, православных святынях, местах, связанных с нашими великими соотечественниками, оставившими след в мировой культуре. Вы узнаете, где здесь можно остановиться на ночлег, поправить здоровье, отдохнуть всей семьей, порыбачить, заняться спортом, куда отправить детей на отдых. Мы надеемся, вам будет интересно путешествовать с нами по этим землям, имеющим такую богатую историю, которая берёт своё начало в VII тысячелетии до нашей эры. Тогда, в мезолите, на исходе последней ледниковой эпохи, здесь появились первые люди. В I тысячелетии до нашей эры эти земли активно заселялись финно-угорскими и балтийскими племенами. В IX веке нашей эры здесь появились славяне. С образованием Древнерусского государства (Киевской Руси) территория входила сначала в состав Смоленского, потом – Владимиро-Суздальского княжеств (Великое Княжество Московское образовалось только в XIV веке). Город-крепость Перемышль-Московский, основанный в 1152 году Юрием Долгоруким для обороны Москвы, имел большую укрепленную территорию и высокий крепостной вал (теперь на этом месте Центр олимпийской подготовки «Подольск»). В 1370 году, когда литовский князь Ольгерд осадил Москву, в крепости стояло войско серпуховского князя Владимира Андреевича Храброго. Сюда же на выручку Москве поспешил князь Владимир Дмитриевич Пронский с рязанской ратью. К XVII веку Перемышля не стало – его оборонные функции перешли к Серпухову. В 1812 году развернувшееся здесь Тарутинское сражение положило конец наполеоновскому нашествию. При императоре Николае I была построена одна из первых в России шоссейных дорог – Калужское шоссе (нынче автодорога А101). В 1929 году территория вошла в Московский округ вновь образованной Центрально-Промышленной области. До 1955 года это был Краснопахорский район (потом его разделили между Ленинским и Подольским). На сегодняшний день здесь проживают 250 тысяч человек.

Новомосковье

Глава 1
Новые округа Москвы 2

Глава 2
Культура и история 4

Глава 3
Храмы и обители 20

Глава 4
Гостиницы 30

Глава 5
За здоровьем 36

Глава 6
Детский отдых 42

Глава 7
Спорт 46

Глава 8
Эко- и агротуризм 50

Глава 9
Экскурсии 56



Новые округа Москвы





1 июля 2012 года Москва увеличилась почти в два с половиной раза. К столице присоединили западную половинку Ленинского района Московской области, большую часть Подольского и немножко Наро-Фоминского, но без райцентров. Из новой территории нарезали два округа – Новомосковский, с административным центром в бывшем совхозе «Московский», и Троицкий, с центром, соответственно, в городе Троицке.

Началось активное превращение Новой Москвы в город – ремонтируются дороги, рассматриваются конкурсные проекты будущей застройки, планируется прокладка метро и путей для скоростного трамвая. Ну, а пока это – милая живописная сельская местность, изобилующая лесами, речками, озёрами, храмами, остатками старых усадеб. Место, где есть что посмотреть, где можно поправить здоровье, отдохнуть от городской суеты, прикоснуться к истории нашей Родины.

Эти места связаны с жизнью знаменитых людей, гордостью России – **1** А.С. Пушкиным, **2** Н.М. Карамзиным, **3** В.А. Жуковским, **4** Л.Н. Толстым, **5** А.С. Грибоедовым, **6** Ф.О. Шехтелем, **7** М.И. Кутузовым, **8** Б.Л. Пастернаком, **9** Б.Ш. Окуджавой и многи-

ми другими. Здесь писались книги, создавались шедевры живописи, высаживались парки, устраивались театры. В октябре 1812 года близ деревни **10** Кузовлёво проходила линия обороны. В Тарутинском сражении русская армия нанесла поражение французскому авангарду под командованием Мюрата, вынудив его отступить. Осенью 1942 года ровно на том же месте против наступающих немецких войск держали оборону части 43-й армии под командованием генерал-майора К.Д. Голубева.

Здесь развивалась советская, теперь российская наука. В Троицке сегодня действует **11** 10 известных научно-исследовательских центров. По случаю 30-летия присвоения Троицку статуса наукограда в городе был установлен уникальный Памятник младшему научному сотруднику – огромные очки над гранитным кубом. Кстати, в границы Новой Москвы вошёл и **12** инновационный центр Сколково – отдельной площадкой.

Надеемся, что наш путеводитель послужит исчерпывающим источником информации для тех, кому интересно застать эту новую часть Москвы в её первозданном, неурбанизированном виде. Спешите!

Культура и история





- 1 Музей-усадьба «Остафьево» («Русский Парнас»)
- 2 Усадьба «Александрово-Щапово»
- 3 Усадьба «Валуево»
- 4 Усадьба «Красное»
- 5 Усадьба «Вороново»
- 6 Усадьба «Измалково»
- 7 Усадьба «Изварино»
- 8 Усадьба «Михайловское»
- 9 Усадьба «Крёкшино»
- 10 Вороновская художественная картинная галерея
- 11 Мемориальный дом-музей К.И. Чуковского
- 12 Государственный мемориальный музей Б.Ш. Окуджавы
- 13 Мемориальный дом-музей Б.Л. Пастернака
- 14 Музей «Физическая кунсткамера»
- 15 Музей «Бабенская игрушка»
- 16 Мемориальный комплекс воинской славы «Кузовлёво»
- 17 Памятник истории «Спецобъект «Коммунарка»

Действующие выставки:

- 300 лет медали в России
- Н.М. Карамзин в медалях и печати советского периода и новой России
- Усадьба «Остафьево»: история и судьба

Государственный музей-усадьба «Остафьево» приглашает на экскурсии:

- Усадьба «Остафьево» в истории русской культуры XVII – нач. XX веков
- Усадебный парк в Остафьево
- Церковь Живоначальной Троицы в Остафьево
- А.С. Пушкин и Остафьево
- Н.М. Карамзин в Остафьево
- 300 лет медали в России
- «Сарафан одела осень» (по предварительной записи)
- Остафьевские посиделки (по предварительной записи)
- Праздник Осени в Остафьево (по предварительной записи)



«Русский Парнас»

Так назвал это место неоднократно здесь гостивший А.С. Пушкин. С именем великого поэта одна из популярных легенд связывает и само название усадьбы. Якобы её тогдашний хозяин Пётр Андреевич Вяземский (1792–1878) как-то ждал в гости Пушкина и надумал назвать своё владение первым же словом, которое произнесёт знаменитый гость. Когда экипаж остановился у дворца, лакей спросил у Пушкина, что делать с его саквояжем. «Оставь его», – ответил поэт. Так появилось название **«Остафьево»**.

Но это, конечно, легенда. Село Астафьево существовало до Вяземских (приверженцев волжского «оканья», отчего и стало Остафьевым). История его прослеживается с начала XVII века. Первым известным нам владельцем был герой Смутного времени Прокопий Петрович Ляпунов (ум. 1611), свергавший с русского престола царя Василия Шуйского, впоследствии возглавивший ополчение против поляков. До конца XVIII века село с крестьянами, усадьбой, а потом и с суконной мануфактурой неоднократно меняло хозяев, пока в 1792 году его не купил генерал-поручик князь Андрей Иванович Вяземский (1754–1807). Один из образованнейших людей своего времени, фрондирующий аристократ, англоман и масон, Андрей Иванович привечал у себя виднейших людей России. Его зять, историк Н.И. Карамзин прожил здесь 12 лет, работая над своей «Историей государства Российского». Андрей Иванович затеял строительство усадебного дворца, а заканчивал постройку уже его сын,





Пётр Андреевич. При нём дворец обрёл тот вид, который предполагается вернуть ему после введённых сейчас реставрационных работ. С 1821 по 1828 годы семья Вяземских живёт в Остафьево и Москве безотлучно, под особым надзором полиции. Государева опала, впрочем, не мешала собираться под сенью «карамзинских дубов» тогдашнему цветку русской литературы. Здесь читали свои стихи А.И. Тургенев, В.Л. Пушкин, В.А. Жуковский, К.Н. Батюшков, В.К. Кюхельбекер, А.С. Грибоедов, Д.В. Давыдов, А.С. Пушкин, А. Мицкевич. Вяземские расстались с Остафьевым только в 1898 году. Усадьба перешла к их родственникам Шереметевым. К тому времени здесь уже был целый музейный комплекс, который новые хозяева, жившие во флигеле, тщательно сохраняли для потомков. После национализации поместья его бывший владелец, а теперь – член Всероссийского союза писателей Павел Сергеевич Шереметев становится первым директором музея. Но ненадолго: в 1929 году его вместе с семьёй выселили из родового гнезда. В музее-усадьбе разместили совучреждения, а после войны – дом отдыха Совета министров СССР. Уникальные коллекции, произведения искусства, архив – всё это было частично распродано, частично вывезено на хранение в разные места. Музей вновь открылся только в ноябре 1989 года. В феврале 1995 года указом Президента РФ музей-усадьба **1 «Остафьево» – «Русский Парнас»** включён в перечень объектов исторического и культурного наследия федерального значения.

Адрес: 142131, Москва, СП Рязановское, с. Остафьево

Телефоны:

8 (495) 518-52-26,

8 (498) 617-32-03,

8 (495) 849-09-64

E-mail: parnas@ostafyevomuseum.ru
www.ostafyevomuseum.ru

Проезд: от Курского вокзала или от метро «Царицыно» до ст. Щербинка, далее авт. 1045 до ост. «Музей»

Режим работы: музей открыт ежедневно: с 10.00 до 17.00, в четверг: с 12.00 до 20.00, в пятницу: с 10.00 до 16.00
Выходной: понедельник, вторник
Последняя пятница месяца – санитарный день

Парк открыт:

апрель – сентябрь: с 8.00 до 22.00, октябрь – март: с 8.00 до 20.00

Касса прекращает работу за 30 минут до закрытия

Координаты:

55.498056, 37.496667





Потомственный почётный гражданин **Илья Васильевич Шапов** (1846–1896)

купил усадьбу «Александрово» в 1889 году. Первым делом он затеял ремонт пришедшей в запустение **2** Успенской церкви. В деревянном флигеле устроил богадельню для бездомных старушек. Часть денег, заработанных на производстве тканей, И.В. Шапов вкладывал в образование крестьянских детей. Так в усадьбе стали открываться школы – начальная двухлетняя церковно-приходская школа для мальчиков и кружевная школа для девочек.

По завещанию И.В. Шапова его имение было оставлено Министерству государственных имуществ на создание школы для крестьян. Его жена исполнила его последнюю волю: завершила строительство на территории усадьбы сельскохозяйственной школы, открывшей свои двери 31 августа 1903 года (ныне там музей, возглавляемый потомками рода Шаповых, с библиотекой и органным залом).

Усадьба «Александрово-Щапово»

1 Усадьба расположена в живописном месте на берегу притока реки Мочи. Находится под охраной как объект культурного наследия регионального значения. Известно, что Александрово существовало в третьей четверти XVI века. Впервые упомянуто в Писцовых книгах в 1607 году как вотчина боярина В.П. Морозова. Основы усадьбы заложены во второй пол. XVIII века при владельце В.В. Грушецком. Сохранился липовый парк с тремя прудами каскадом, **2** храм Успения пресвятой Богородицы, **3** усадебный дом с резной отделкой и росписями по мотивам помпейской живописи, построенный в 1890 году, предположительно, по проекту архитектора Ф.И. Шехтеля, отдельно стоящая кухня в том же стиле и ледник, каретный сарай, кузница и маслобойка, три старинных здания и декоративный кирпичный мостик.

В Музее истории усадьбы Щапово демонстрируются кружевные коллекции **4** (школа кружевоплетения на коклюшках существовала в Александрове с 1894 по 1918 годы), работы современных кружевных школ. Отдельные залы посвящены предметам из раскопок поселений IV тыс. до н.э. – I тыс. н.э., крестьянскому инвентарю и искусству, русскому свадебному обряду.

В 1989 году в здании Музея открыт Органный зал, где ежемесячно проходят концерты московских исполнителей. Зал с органом чешской фирмы Ригер Клосс пользуется огромной популярностью. Организуются экскурсии (см. стр. 63).





Адрес: 142144, Москва,
СП Шаповское, пос. Шапово

Телефоны:

8 (4967) 65-67-66,

8 (495) 438-22-89

E-mail: y_schapov@mail.ru

[www.museum.ru/museum/
schapovo](http://www.museum.ru/museum/schapovo)

Режим работы: музей открыт
с 11.00 до 19.00

Выходные – воскресенье,
понедельник

Проезд: от ст. Подольск авт. 24,
32, 34, марш. 24 или от метро
«Южная» марш. 410

Координаты:

55.417178, 37.406939

Род **дворян Валуевых** пошёл от воеводы великого князя Московского Дмитрия Донского Тимофея Васильевича Окатьевича, погибшего в 1380 году на Куликовом поле. Чем героический воин заслужил прозвище Валуи, то есть лентяй или бездельник, – история умалчивает. Окатий, дед Тимофея Валуя, возможно, был боярином Ивана Калиты. В XVI веке Валуево называлось Покровским по находившейся в этом селе деревянной церкви Покрова пресвятой Богородицы. Из последующих владельцев-Валуевых след в истории оставил **Григорий Леонтьевич Валуев** (ум. не ранее 1624), один из убийц Лжедмитрия I, впоследствии ставший астраханским воеводой. В Смуту Покровское сильно пострадало, а находившаяся в селе церковь была уничтожена.



1 Усадьба «Валуево»

С XIV века – вотчина дворян Валуевых. Впервые упомянуто в Писцовых книгах Таракманова стана Московского уезда в начале 1620-х годов два находившихся на территории вотчины населенных пункта – Покровское (или Покровское Большое) и Настасьино. С 1770-х по 1850-е годы ею владели Мусины-Пушкины, при которых сложился существующий архитектурный ансамбль. 2 Главный дом построен в 1811 году. В XVIII–XIX веках на английский манер был вновь обустроен парк с прудами, декоративными гротами и охотничьим домиком. В усадьбе бывали А.С. Пушкин, Н.М. Карамзин, В.А. Жуковский, Е.А. Баратынский. В 1863 году усадьбу купил купец Д.С. Лепёшкин, известный благотворитель. Часть строений была перепланирована, поставлены 3 новые ворота со скульптурами оленей. После революции усадьба была национализирована, в ней разместились лечебно-профилактические учреждения, с 1960 года – санаторий «Валуево». В усадьбе снимались фильмы «Война и мир» и «Гусарская баллада».

Адрес: 142780, Москва, СП Филimonковское, пос. Валуево

Телефон: 8 (495) 436-80-84

E-mail: valuevo@mail.ru

Проезд: от метро «Юго-Западная» авт. 611, 611с, 272 и 590 до ГП Московский, далее авт. 420 и 39 до ост. «Санаторий Валуево»; от метро «Ясенево» марш. 894

Координаты: 55.573969, 37.354769

Усадьба «Красное»

Красное известно с XVI века. Эти земли принадлежали Старо-Симонову монастырю, а затем – царю Ивану Грозному: «Государево именице – село Красное на реке Пахре». Усадьба возникла в первой трети XVII века при владельцах князьях Черкасских. В конце XVII века усадьба была пожалована грузинскому царевичу Александру Арчиловичу. С 1725 года принадлежала Салтыковым, в 1756–1762 годах здесь жила печально знаменитая «Салтычиха». Во время Тарутинского манёвра 21–25 сентября 1812 года здесь располагался штаб М.И. Кутузова, 21 октября 1812 года здесь останавливался отступавший Наполеон. В 1912 году усадьба была приобретена бывшим председателем Совета министров графом С.Ю. Витте, здесь проживала его супруга М.И. Витте. Сохранились 4 главный дом XVIII века, перестроенный во второй половине XIX века, флигель, парк.

Территория усадьбы поделена между разными ведомствами и разгорожена заборами. Для посещения доступна только церковь Иоанна Богослова (1706 год).

Адрес: 142150, Москва, СП Краснопахорское, пос. Красная Пахра

Проезд: от метро «Тёплый Стан» авт. 531 или марш. до ост. «Красная Пахра»

Координаты: 55.424772, 37.292139



Дарья Салтыкова, собственноручно убившая 75 крепостных крестьян, в основном молодых девушек, по приговору суда после «поносительного зрелища» на Красной площади была посажена в особую камеру, находившуюся ниже поверхности земли. Узница содержалась в полной темноте, лишь на время приёма пищи ей передавался свечной огарок. Салтычихе не позволялось прогулки, ей было запрещено получать и передавать корреспонденцию. Жёсткий режим содержания продлился 11 лет, после чего был ослаблен: осуждённую перевели в каменную пристройку к храму с окном. Посетителям храма было дозволено смотреть в окно и даже разговаривать с узницей. По свидетельствам, «Салтыкова, когда, бывало, соберутся любопытные у окошечка за железную решётку её застенка, ругалась, плевала и совала палку сквозь открытое в летнюю пору окошечко». Она провела в тюрьме тридцать три года и умерла 27 ноября 1801 года.



*Кто же спалил Москву в 1812 году? Наполеон догадывался, что в пожаре обвинят его, и в своих прокламациях позаботился о том, чтобы отвести от себя подозрения. Он не только обвинил в поджогах московского генерал-губернатора, но и, для верности, назвал его «русским Геростратом». 12 сентября назначенная французским императором комиссия состряпала вердикт, в котором вина в поджоге была возложена на русское правительство и лично **Ф.В. Ростопчина**, который продолжал сочинять свои «афишки» и мотался по деревням, ораторствуя перед крестьянами и призывая их к полномасштабной партизанской войне. Эту версию принял как за границу, так и в России, хотя сам Ростопчин на первых порах публично отрицал свою причастность к поджогу, в том числе в письмах к императору Александру и к собственной жене. В дальнейшем он отрицать её перестал, хотя и не подтверждал, предпочтя смириться с окружавшим его ореолом героя и мученика.*

Адрес: 142093, Москва, СП Вороновское, с. Вороново
Проезд: от метро «Тёплый Стан» авт. 508 или марш. 162 до ост. «Вороново»
Координаты: 55.31524, 37.15195



Усадьба «Вороново»

1 Усадьба известна с XVI века как вотчина А.И. Воронова-Волинского. С 1740 года принадлежала Воронцовым, в 1800 году была продана Ф.В. Ростопчину – московскому генерал-губернатору. В конце XIX века принадлежала Шереметевым, последними владельцами были Сабуровы. В 1775 году Вороново посетила Екатерина II. Существующий ансамбль сложился в XVIII–XIX веках. Главный дом, соединённый с двумя флигелями, построен в 1790 году по проекту Н.А. Львова. В сентябре 1812 года, перед приближением наполеоновских войск, дом был демонстративно сожжён самим Ф.В. Ростопчиным. Куда делись произведения искусства, которыми был полон дом, по сей день – загадка. Восстановлен в 1820 году в более скромных формах, перестраивался в конце XIX века, в 1949 году. Жемчужина усадьбы – Голландский домик (1766 год, К.И. Бланк) с богатой барочной отделкой. От домика к живописному пруду спускается лестница. Сохранилась башня конного двора. Особую ценность представляет пейзажный липовый парк конца XVIII – начала XIX веков с лужайками и полянами, старинные липовая, пихтовая, еловая аллеи. Ныне в усадьбе размещается ФБУ «Санаторий «Вороново» Минэкономразвития РФ. Доступна для посещения только церковь.

Усадьба «Измалково»

Первое упоминание – 1627 год. Владельцы – Леонтьевы, Долгоруковы, Самарины. В доме бывали: И.А. Крылов, М.М. Херасков, И.И. Дмитриев, Н.М. Карамзин и др. Архитектурный ансамбль усадьбы начал складываться во второй половине XVIII века. Каменная церковь Дмитрия Ростовского (1757 год) снесена в 1930-х. До 2000 года здесь располагался детский санаторий. Усадьба для посещения недоступна. Сохранился обширный парк на **2** берегу пруда.

Адрес: 142784, Москва, СП Внуковское, пос. Переделкино

Проезд: от Киевского вокзала до ст. Переделкино, далее авт. 468

Координаты: 55.666389, 37.322222

Усадьба «Изварино»

3 Изварино известно с конца XVII века как усадьба князя Ф.Ф. Куракина (ум. после 1683 года). В дальнейшем владельцы – Черкасские, А. Романова, помещицы М.Г. и А.И. Нефедьевы, Лапин, В.А. Абрикосов, Бибиковы. После революции – детская колония. Сейчас – детский дом «Молодая гвардия».

Адрес: 142750, Москва, СП Внуковское, д. Изварино

Проезд: от Киевского вокзала до ст. Внуково, 2 км

Координаты: 55.623889, 37.260833

Усадьба «Михайловское»

Начало XIX века. Владельцы: Кречетниковы, Шереметевы, Мусины-Пушкины. Сохранилась первоначальная ландшафтная планировка, выполненная по образцу классического английского парка с тихими, удобными для продолжительных прогулок аллеями и старинным прудом. **4** В настоящее время – санаторий.

Адрес: 142020, Москва, СП Михайлово-Ярцевское, с. Михайловское

Проезд: от метро «Тёплый Стан» авт. 512 на Секирино или Плесково до ост. «Курорт Михайловское»

Координаты: 55.408286, 37.167814

*Парк преданьями состарен.
Здесь стоял Наполеон
И славянофил Самарин
Послужил и погребён...*

Б.Л. Пастернак



Пётр Никифорович Крёкшин был чиновником Петровских времён. Служил смотрителем работ по строительству Кронштадта. В 1714 году обвинён в растрате казённых денег, разжалован и направлен вновь на работы в Кронштадт. Затем оправдан, назначен на должность комиссара для принятия казённых вещей по подрядам. Выйдя в отставку, занялся историей и в 1742 году представил императрице Елизавете Петровне 1-й том своего сочинения «Краткое описание блаженных дел великого государя-императора Петра Великого, самодержца Всероссийского». Историю деятельности Петра I освещал в «Журналах велико-славных дел великого государя-императора Петра Великого...», которых, по мысли Крёкшина, должно было быть 45 (по счёту лет царствования Петра I); журналы излагали события год за годом, день за днём. Для ознакомления русского общества с деяниями Петра I в популярной форме задумал сокращённую обработку «Журналов...» под названием «Экстракты».



Усадьба «Крёкшино»

Первый владелец – Крёкшин Пётр Никифорович (1684–1763). Позднее Крёкшино принадлежало Бутурлиным, Голицыным, О.А. Мусиной-Пушкиной, Пашковым. Последний владелец – Владимир Григорьевич Чертков – был лидером толстовства. К нему в гости приезжал и сам Л.Н. Толстой. После революции – общежитие, столовая, в войну – госпиталь, роддом, радиоузел. **1** В настоящее время от здания сохранились лишь кирпичные трубы.

Адрес: 143350, Москва, СП Марушкинское, с. Крёкшино

Проезд: от Киевского вокзала до ст. Крёкшино

Координаты: 55.595556, 37.110278

Вороновская художественная картинная галерея

Коллекция «малой Третьяковки» – так в народе сегодня называют **2** Вороновскую художественную галерею – содержит около 6 тысяч полотен известных мастеров живописи, графики, фотографии. Создана 5 мая 1975 года.

Адрес: 142160, Москва, СП Вороновское, Калужское шоссе, дом 70

Телефоны: 8 (495) 996-21-92, 8 (496) 765-51-92
<http://vorgal.ucoz.ru/>

Проезд: от метро «Тёплый Стан» авт. 508 или марш. 162 до ост. «Вороново»

Часы работы: с 9:00 до 17:00 (без выходных)
обед – с 13:00 до 14:00



Мемориальный дом-музей К.И. Чуковского

Музей открыт в 1996 году **3** на даче, где К.И. Чуковский прожил с февраля 1938 по 5 октября 1969 года. В этом доме часто бывали и подолгу гостили А.А. Твардовский, С.Я. Маршак, Б.Л. Пастернак, А.А. Ахматова, А.Л. Барто, Л.А. Кассиль, А.И. Райкин, А.И. Солженицын и многие другие.

Адрес: 142783, Москва, СП Внуковское, городок писателей Переделкино, ул. Серафимовича, д. 3

Телефон: 8 (495) 593-26-70

Проезд: от Киевского вокзала до ст. Переделкино

Режим работы: ежедневно с 10.00 до 17.00

Вторник, среда – выходные дни

Государственный мемориальный музей Б.Ш. Окуджавы

4 Открыт в 1999 году. Здесь полностью сохранена прижизненная обстановка и уникальная коллекция колокольчиков, собранная Б. Окуджавой. Музей делится на две части: мемориальная часть посвящена жизни и творчеству Б. Окуджавы, другая представляет собой «Музей для друзей», посвященный окружению поэта и его эпохе. Это попытка создать музей литераторов-шестидесятников, друзей Булата Шалвовича. В летний период, по субботам, в музее проходят «Булатовы субботы» – клубные встречи с поэтами, писателями разных поколений, людьми искусства. Начало в 15 часов.

Адрес: 142783, Москва, СП Внуковское, городок писателей Переделкино, ул. Довженко, 11

Телефон: 8 (495) 593-52-08

E-mail: bulat_okudzhava@mail.ru

www.museum.ru/M2088

Проезд: от Киевского вокзала до ст. Мичуринец, посл. вагон, идти по указателям

Режим работы: четверг, пятница, суббота, воскресенье – с 11.00 до 16.00



*Осень ранняя. Падают листья.
Осторожно ступайте в траву.
Каждый лист — это мордочка лисья...
Вот земля, на которой живу.*

*Лисы ссорятся, лисы тоскуют,
лисы празднуют, плачут, поют,
а когда они трубки раскурят,
значит — дождинки скоро польют...*

Б. Окуджава



*«Это именно то, о чём можно было мечтать всю жизнь, – писал **Б.Л. Пастернак** в письме своему отцу 15 июля 1939 года о доме в Переделкино. – В отношении видов, приволья, удобства, спокойствия и хозяйственности это именно то, что даже и со стороны, при наблюдении у других, настаивало поэтически. Такие, течением какой-нибудь реки растянутые по всему горизонту отлогости (в берёзовом лесу) с садами и деревянными домами с мезонинами, ... замеченные на закате, в путешествии, откуда-нибудь из окна вагона, заставляли надолго высовываться до пояса, заглядываясь назад на это, овеянное какой-то неземной и завидной прелестью, поселение...».*



Мемориальный дом-музей Б.Л. Пастернака

Музей открыт в 1990 году. **1** В этом доме поэт заканчивает роман «Доктор Живаго», пишет стихи к роману, переводит Шекспира, Гёте, работает над циклом стихов «Когда разгуляется». Здесь же он узнаёт, что 23 октября 1958 года ему присуждена Нобелевская премия по литературе. В этом доме 30 мая 1960 года Пастернак скончался.

Ежегодные мероприятия:

10 февраля – день рождения Б.Л. Пастернака;

30 мая – день смерти Б.Л. Пастернака.



Адрес: 142783, Москва, СП Внуковское, городок писателей Переделкино, ул. Павленко, д. 3

Телефон: 8 (495) 934-51-75

www.pasternakmuseum.ru

Проезд: от Киевского вокзала до ст. Переделкино

График работы музея:

вторник, среда, пятница, суббота, воскресенье – с 11.00 до 18.00 (касса до 17.30),

четверг – с 13.00 до 19.00 (касса до 18.30)

Музей «Физическая кунсткамера»

Создан командой Дома учёных Троицкого научного центра РАН в 2007 году при поддержке фонда «Династия». **2** Уникальность экспозиции заключается в том, что она состоит, с одной стороны, из научных приборов и установок, реально работавших в институтах города и даже побывавших в космосе, а с другой – это множество необычных инсталляций, «научных фокусов», которые в игровой форме рассказывают о самых разных физических феноменах. Посетители музея оказываются вовлечены в увлекательный процесс, когда экспонаты, представленные в музее, оживают – на них можно не только смотреть, их можно и нужно потрогать, провести какой-нибудь эксперимент самостоятельно.

Адрес: 142190, Москва, ГО Троицк, Октябрьский проспект, д. 9Б

Тел.: 8 (916) 584-36-49, факс 8 (4967) 51-02-67

E-mail: fiz-kunst@yandex.ru fizkunst.ru

Проезд: от метро «Тёплый Стан» марш. 398

Расписание: с 9.00 до 19.00, по выходным – с 10.00 до 18.00

Экскурсии по предварительной записи проводятся каждые два часа, продолжительность – 1 ч 45 мин.

Музей «Бабенская игрушка»

3 Бабенский промысел — один из старейших токарных промыслов Подмосковья. Местные мастера производили удивительные вещи: шар в шаре, «вкладные» и миниатюрные игрушки. При МУЦ ДОД «Бабенская игрушка» имеется Дом токаря, в котором размещена экспозиция, посвящённая истории Бабенского промысла (более 600 экспонатов).

Адрес: 142140, Москва, СП Михайлово-Ярцевское, пос. Шишкин Лес, д. 42

Телефон: 8 (4967) 50-60-69

Проезд: от метро «Тёплый Стан» марш. 512

Часы работы: 13.30–19.30, суббота 12.00–15.00, воскресенье – выходной день



30 октября 2010 года на мемориальном комплексе воинской славы Кузовлёво прошла **3** церемония захоронения останков 74 красноармейцев и офицеров РККА, погибших в годы Великой Отечественной войны. Защитники Отечества торжественно похоронены с соблюдением всех воинских почестей. В августе 2012 года мемориал облагорожен силами сотрудников ГУП «Москоллектор». Для обновления могил было завезено пять тонн «золотого» песка, четыреста литров белой фасадной краски, десять литров черной краски по металлу. Был очищен каждый квадратный сантиметр территории, постирижен весь газон. Каски, патроны и прочая утварь были заботливо собраны с могил и, после обновления песком, возвращены на место вместе с венками.



Мемориальный комплекс воинской славы Кузовлёво

Посвящён Отечественной войне 1812 года и Великой Отечественной войне 1941–1945 годов. Мемориал включает памятники двух эпох. Здесь стоит **1** старинный белокаменный межевой столб, памятная доска на нём гласит: «Пограничный знак. Установлен в 1780-х годах на границе Калужской и Московской губерний (наместничеств). «Немой свидетель» Тарутинского сражения 6(18) октября 1812 года, манёвров гренадерских дивизий с участием императора Александра I 29 сентября (11 октября) 1817 года, боёв 43-армии за высоту «Длинная» в октябре-декабре 1941 года». Здесь же, на памятной высоте, находится **2** 17 братских могил советских воинов, отстоявших столицу. В них покоятся более полутора тысяч бойцов. Имена более 200 из них известны и высечены на памятных плитах. В 2003 году построена **4** часовня Георгия Победоносца. В 2012 году распоряжением Правительства РФ объект культурного наследия «Поле воинской славы 1812 и 1941 годов – высота «Длинная» отнесён к объектам культурного наследия федерального значения, установлен вид объекта – «достопримечательное место».

Адрес: 142167, Москва, СП Роговское, д. Кузовлёво
Проезд: от метро «Тёплый Стан» марш. 528 до Рогово, далее авт. 1050



Памятник истории Спецобъект «Коммунарка»

В 1927 году на месте старинной мызы Хорошавка началось обустройство дачи руководителя ОГПУ Г.Г. Ягоды. После его ареста и расстрела в 1937 году территория дачи была превращена в спецобъект ОГПУ-НКВД, здесь проводились массовые расстрелы и захоронения. Название «Коммунарка» закрепилось за полигоном по названию соседнего совхоза, являвшегося в то время подсобным хозяйством НКВД. В 1937–1941 годах здесь похоронено от 10 до 14 тысяч репрессированных. Точное их количество неизвестно. На сегодняшний день установлено 4527 имён. Кроме партийных и государственных деятелей, многие из которых сами были непосредственно причастны к актам политического террора, жертвами репрессий стали организаторы промышленности и строительства, учёные, инженеры, священники, тысячи обычных граждан. В 1999 году прежде закрытая территория была передана Русской Православной Церкви. Теперь здесь располагается Подворье Свято-Екатерининского мужского монастыря. В 2007 году был освящён **4** храм Новомучеников и Исповедников Российских. На территории бывшего полигона установлено два памятных креста и два памятных знака: **5** якутянам – жертвам политических репрессий и **6** расстрелянному правительству Монголии.

Адрес: 142770, Москва, СП Сосенское, пос. Коммунарка
Проезд: от метро «Тёплый Стан» авт. 895



Храмы и обители





- 1 Храм Архангела Михаила в д. Станиславль
- 2 Храм Илии Пророка в д. Изварино
- 3 Храм Новомучеников и Исповедников Российских на полигоне «Коммунарка»
- 4 Храм Архангела Михаила в д. Летоно
- 5 Храм Рождества Христова в д. Варварино
- 6 Храм Николая Чудотворца в с. Никольское
- 7 Храм Троицы Живоначальной в с. Ознобишино
- 8 Храм Троицы Живоначальной в посёлке завода Мосрентген
- 9 Храм Троицы Живоначальной в с. Остафьево
- 10 Храм Успения Пресвятой Богородицы в с. Александрово (Щапово)
- 11 Храм Троицы Живоначальной в д. Васютино
- 12 Храм Покрова Пресвятой Богородицы в д. Ерино
- 13 Храм Иоанна Богослова в с. Красное
- 14 Храм Спаса Нерукотворного Образа в с. Вороново
- 15 Храм Казанской иконы Божией Матери в д. Пучково
- 16 Троице-Одигитриевская Зосимова Пустынь
- 17 Храм Феодоровской иконы Божией Матери в с. Ворсино
- 18 Часовня и Святой источник Параскевы Пятницы



1

Храм Архангела Михаила в Станиславле

Построен в 1696 году на средства кремлёвского Чудова монастыря. После закрытия в советское время был сильно разрушен. 1 Вновь открыт в 1991 году.

Адрес: 142793, Москва, СП Десёновское, д. Станиславль

Телефоны: 8 (495) 541-94-64, 8 (903) 672-32-61
www.stanislavl1696.ru

Проезд: от метро «Тёплый Стан», авт. 508, 512, 515, 531 до ост. «Десна-3», далее 0,5 км пешком в сторону д. Тупиково, ориентируясь на указатели

Координаты: 55.52346, 37.36274



2

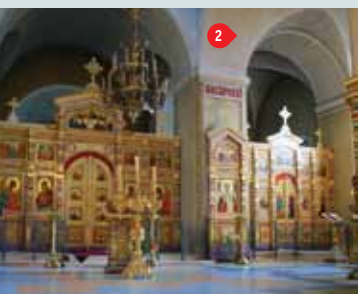
Храм Илии Пророка в Изварине

Упоминается с начала XVII века. Существующая церковь построена в 1904–1905 годах. В 1939 году храм был закрыт. Богослужения возобновились в 1990 году. 2 Имеет приделы в честь Казанской иконы Божией Матери и свт. Николая.

Адрес: 142750, Москва, СП Внуковское, д. Изварино

Проезд: от Киевского вокзала до ст. Внуково, далее авт. 43 до ост. «Изварино»

Координаты: 55.625634, 37.264112



2

Храм Новомучеников и Исповедников Российских на полигоне «Коммунарка»

Освящён в 2000 году в бывшей даче наркома НКВД Г.Г. Ягоды. 3 В 2001–2007 годах был построен каменный храм в традициях русского зодчества.

Адрес: 142770, Москва, СП Сосенское, у пос. Коммунарка. 24-й км Калужского шоссе

Телефон: 8 (498) 617-74-39
hram-poligon-kommunarka.ru

Проезд: от метро «Тёплый Стан» авт. 508, 512, 531, 577, 596 до ост. «Газопровод»

Координаты: 55.57876, 37.45583



3



Храм Архангела Михаила в Лето́ве

Первый деревянный храм, посвящённый Николаю Чудотворцу, был построен в 1667 году. В 1773–1778 годах была построена **4** существующая каменная церковь в стиле барокко. В 1902 году храм был перестроен, в 1931 году – закрыт и разорён, колокольня снесена. Вновь открыт в 1992 году. Освящение главного престола было совершено во имя Архангела Михаила. В 1995–2002 годах проведена реставрация и воссоздание колокольни.

Адрес: 142791, Москва, СП Сосенское, д. Лето́во

Проезд: от метро «Тёплый Стан» авт. 577 до ост. «Ветлечебница» (по требованию!) или марш. 27 до поворота на Лето́во, далее 2 км пешком letovochurch.ru

Координаты: 55.564006, 37.407838

Храм Рождества Христо́ва в Варварине

Построен в 1689–1693 годах. **5** Интересный образец московского барокко с характерным декором. Колокольня в стиле русской псевдоготики – 1800-е годы. Храм был закрыт в 1938 году. Вновь открыт в 1992 году.

Адрес: 142150, Москва, СП Краснопахорское, д. Варварино

Телефоны: 8 (916) 677-63-50, 8 (096) 750-82-75
E-mail: barbarin@rambler.ru bar-barino.narod.ru

Проезд: от метро «Тёплый Стан» на 531 авт. или марш. до ост. «45-й км» (конечная), далее 2 км пешком

Координаты: 55.43195, 37.25013



В последние годы перед закрытием в храме Рождества Христо́ва

в д. Варварино служил священномученик **Александр Минервин**. Он родился 22 мая 1888 года в селе Петровском Бронницкого уезда Московской губернии в семье священника. В 1912 году после окончания Московской Духовной семинарии был рукоположен в сан священника. 21 января 1938 года власти арестовали священника. Новым в антисоветской деятельности он себя не признал. Когда следователь спросил его, во всём ли он согласен с политической советской властью, отец Александр ответил: «Основное расхождение во взглядах заключается в том, что я не согласен с той их политикой, которая касается массовых репрессий священнослужителей, насильственного закрытия церквей и навязывания верующим антирелигиозных взглядов». 17 февраля 1938 года иерей Александр Минервин был расстрелян и погребён в безвестной общей могиле на полигоне в Бутове. Реабилитирован 28 июня 1989 года.





1

Храм Николая Чудотворца в Никольском

Построен в 1692 году. **1** Характерный безстолпный русский храм XVII века. Особую ценность церкви придаёт полное отсутствие перестроек в последующие века. В стенах сохранились голосники – вмурованные в своде горшки для улучшения акустики – и древний тип оконных рам с методом их крепления. Сохранился и тябловый иконостас XVII века. В 1937 году храм был закрыт. Большой колокол на колокольне разломан на куски. Кирпично-кованная ограда пошла на строительство моста через Пахру. Какое-то время храм использовался как зернохранилище. Вновь открыт в 1998 году.



2

Адрес: 142091, Москва, СП Рязановское, с. Никольское

www.podolskoe.ru/nikolskoe/main.htm

Проезд: от метро «Тёплый Стан» авт. 508 до ост. «Голохвастово»

Координаты: 55.37323, 37.2225

Храм Троицы Живоначальной в Ознобишине

Первый деревянный храм села, освящённый во имя Покрова Пресвятой Богородицы, известен с 1629 года. В 1677 году была построена деревянная Троицкая церковь. Просуществовала до 1935–1937 годов. Существующий каменный храм построен в 1860 году, **2** колокольня – в 1908–1911 годах. В 1937 году храм был закрыт. Последним священником перед закрытием храма был о. Александр Троицкий. Он был арестован осенью 1937 года и приговорён к 10 годам ссылки в лагерь. Дальнейшая его судьба неизвестна. После закрытия в храме располагались конюшня, шляпная фабрика, зернохранилище, склад, цех по изготовлению провололочной сетки и т.п. Богослужения возобновлены в 1996 году. Вблизи храма – св. источник с часовней-купелью, обустроенной в 2005 году; перед храмом, со стороны Калужского шоссе – святой колодец.

Адрес: 142024, Москва, СП Щаповское, с. Ознобишино

Телефоны:

8 (496) 752-58-85, 8 (496) 765-48-16

E-mail: oznobishino@mail.ru

www.oznobishino.ru

Проезд: от Курского вокзала или от метро «Царицино» до ст. Подольск, далее авт. 24, 32, 34; от метро «Южная» авт. 410

Координаты: 55.40144, 37.44088



Храм Троицы Живоначальной в поселке Мосрентген

3 Церковь построена в 1686–1696 годах. Образец московского барокко типа «восьмерик на четверике». В 1823 году храм был перестроен, барочный декор сменила обработка в стиле «классицизм». В 1930-е годы храм был закрыт и разорён, утрачена колокольня. Храм вновь открыт в 1993 году. Церковь отреставрирована, восстановлена колокольня, **4** создано новое внутреннее убранство.

Адрес: 142771, Москва, пос. Мосрентген

Проезд: из Москвы по Калужскому шоссе до ост. «Мосрентген» (6 км) или от метро «Тёплый Стан» авт. или марш. 804 до ост. «Московское военномызыкальное училище»

Координаты: 55.615156, 37.476189

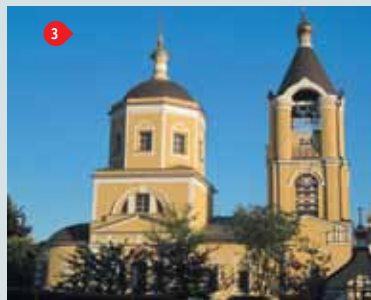
Храм Троицы Живоначальной в Остафьево

Построен в конце 1770-х – 1781 годах. **5** Церковь – интересный образец раннего классицизма с элементами барокко. Храм был закрыт в 1935–1937 годах и разорён. Богослужения возобновились в 1991 году, проведена реставрация.

Адрес: 142001, Москва, СП Рязановское, с. Остафьево

Проезд: от Курского вокзала или от метро «Царицыно» до ст. Щербинка, далее авт. 1045 до ост. «Музей»

Координаты: 55.49474, 37.50367



Прежде на месте посёлка Мосрентген находилась усадьба «Троицкое». Известная с 1627 года деревня Говорово после построения Троицкой церкви получила название Троицкое, и тогда же, при владельце А.И. Иванове, было положено начало усадьбе. В середине XVIII века усадьба принадлежала внучке А.И. Иванова – всё той же печально известной Дарье Салтыковой («Салтычихе»). В 1790-е годы имение было продано Н.А. Тютчеву – деду поэта Ф.И. Тютчева. В Троицком прошли детские годы поэта. В XIX веке усадьбой владела А.С. Римская-Корсакова (Устинова), племянница А.С. Грибоедова, здесь бывал композитор А.А. Алябьев. Постройки не сохранились, до наших дней «дожили» три пруда и часть парка.





1

Храм Успения Пресвятой Богородицы в Александрове (Щапове)

Первая деревянная церковь была построена в первой половине XVII века. Существующая каменная церковь – в 1779 году. Образец раннего классицизма. В конце XIX века храм был реставрирован. В 1930-е годы – закрыт и разорён. 1 В конце 1980-х – восстановлен. Возвращён верующим в 1990 году.



2

Адрес: 142024, Москва, СП Щаповское, пос. Щапово

Телефон: 8 (496) 765-60-96

Проезд: от ст. Подольск авт. 24, 32, 34 до ост. «Щапово»; от метро «Тёплый Стан» авт. 531 до ост. «45 км», далее перейти Калужское шоссе и пересечь на авт. 24, 32 – до ост. «Щапово»

shapovo.ru

Координаты: 55.416608, 37.407281



3

Храм Троицы Живоначальной в Васюнине

2 Ярусный каменный храм-звонница был построен в 1735 году на месте прежней деревянной церкви Благовещения Пресвятой Богородицы. Интересный образец московского барокко. В 1850–1853 годах была пристроена существующая трапезная с двумя приделами и сохранившийся нижний ярус колокольни. В 1930–1933 годах храм был закрыт и разорён. Вновь открыт в 1994 году. Рядом находится святой источник-колодець и часовня-купальня.



4

Адрес: 142097, Москва, СП Роговское, д. Васюнино

Проезд: Варшавское шоссе, почти на границе с Калужской областью; церковь видна с дороги

Координаты: 55.239765, 37.010751.

Храм Покрова Пресвятой Богородицы в Ерине

Каменная церковь впервые упомянута в 1628 году. Существующий белокаменный храм, вероятно, был построен в первой половине XVIII века. Церковь относится к уникальной группе белокаменных храмов XVII–XVIII веков. Колокольню возвели в 1790-е годы. В конце 1920-х годов ярусы колокольни были снесены, в 1937 году храм был закрыт и разорён. **3** Вновь открыт в 1993 году, **4** отреставрирован, воссозданы верх колокольни, ограда с воротами.

Адрес: 142102, Москва, СП Рязановское, д. Ерино

Телефон : 8 (496) 767-55-45

E-mail: erinohram@ya.ru

www.erinohram.ru; www.erino-hram.narod.ru

Проезд: от ст. Подольск авт. или марш. 22 до конечной ост.; от метро «Южная» авт. 462 до конечной ост.

Координаты: 55.456617, 37.512275

Храм Иоанна Богослова в Красном

Построен в 1703 году. **5** Замечательный образец московского барокко. В 1780–1790 годы была построена трапезная в стиле «классицизм» с двумя колокольнями. В конце 1920-х годов храм был закрыт и разорён, колокольни снесены. Вновь открыт в 1991 году. В храме имеется мощевик с частицей мощей св. исповедника Луки, архиепископа Симферопольского.

Адрес: 142091, Москва, СП Краснопахорское, с. Красное

Проезд: от метро «Тёплый Стан» марш. 531, 512 до ост. «Красная Пахра» или от ст. Подольск авт. и марш. 1024 до ост. «Военный санаторий Пахра»

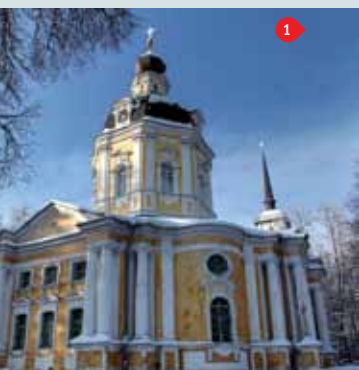
Координаты: 55.426165, 37.290912



Последним настоятелем храма в Ерине был священнослужителю о. Николаю Агафонникову.

Арестован 16 октября 1937 года. Из протокола допроса о. Николая видно, что он отвечал на вопросы следователя кратко, без конкретных фамилий. Например, на вопрос: «С кем вы имеете общение из служителей культа в Подольском районе?» он ответил: «Как благочинный, имею общение по службе со всеми священниками по Подольскому району, близких же отношений я ни с кем не имел». О. Николай знал: даже простое упоминание имени человека в стенах НКВД могло трагически отразиться на судьбе этого человека. 3 ноября 1937 года Агафонникову Николаю Владимировичу, обвинённому в контрреволюционной деятельности, назначена высшая мера наказания – расстрел. 5 ноября 1937 года приговор приведён в исполнение: на Бутовском полигоне отец Николай был расстрелян. Реабилитирован Прокуратурой Московской области 21 февраля 1994 года.





1

Храм Спаса Нерукотворного Образа в Воронове

Построен к 1762 году на месте прежней деревянной церкви Спаса Всемилюстивого. **1** Замечательный образец позднего барокко. В 1812 году церковь была разорена французами, вновь освящена в 1813 году. В советское время храм не закрывался. **2** Сохранилось убранство. Во время войны, в 1942 году, снарядом был снесён 20-метровый шпиль отдельно стоящей колокольни (восстановлен в начале 2000-х годов, общая высота колокольни – 62 метра).



2

Адрес: 142160, Москва, СП Вороновское, с. Вороново

Телефон: 8 (4967) 507-187

Проезд: от метро «Тёплый Стан» авт. или марш. 508 voronovo-hram.narod.ru

Координаты: 55.31524, 37.15195

Храм Казанской иконы Божией Матери в Пучкове

Первая деревянная церковь построена в 1686 году. Существующий каменный храм возведён в 1792–1802 годах в формах, переходных от позднего барокко к раннему классицизму.

3 Храм двухэтажный, на хорах – придел Зосимы и Савватия Соловецких. В 1930-е годы храм был закрыт, вновь открыт в 1990 году, отреставрирован. На колокольне установлены мозаичные иконы. В храме пребывает местночтимая Казанская Пучковская икона Божией Матери. В 2001 году построен **4** приходской дом с крестильным храмом Петра и Павла в формах русской псевдоготики.



4

Адрес: 143092, Москва, СП Первомайское, д. Пучково

Проезд: от метро «Тёплый Стан» марш. 398 до Троицка, далее пешком

Координаты: 55.48508, 37.26796



Часовня Параскевы Пятницы

Источник известен с начала XIX века. В советское время был разорён, но по-прежнему посещаем. В 2006 году благоустроен, построена 5 часовня.

Адрес: 142102, Москва, СП Рязановское, пос. Ерино
Проезд: от ст. Подольск авт. 22 до ост. «Санаторий Ерино», далее пешком 15-20 минут
Координаты: 55.448428, 37.497441



Храм Феодоровской иконы Божией Матери в Ворсине

В селе Ворсине, родовом имении Колычевых, начиная с XVI века, в каждом столетии воздвигался новый деревянный храм. Первый 6 каменный храм построен в 1834 году.

Адрес: 142160, Россия, Москва, СП Вороновское, с. Ворсино
Телефоны: 8 (916) 985-64-19, 8 (499) 743-28-32
vorsyno.ru
Проезд: от метро «Тёплый Стан» марш. 508, 887; от ст. Подольск авт. 1036
Координаты: 55.342699, 37.242115

Троице-Одигитриевская Зосимова Пустынь



Женский монастырь 7 основал в 1826 году схимонах и пустынник прп. Зосима (Верховский) (1768–1833). К 1913 году в Троице-Одигитриевском монастыре были странноприимный дом, богадельня и больница. В обители подвизались 276 сестёр и игуменья. В 1917 году монастырь был закрыт. Насельницы организовались в сельскохозяйственную артель и сумели продержаться ещё несколько лет, после чего были арестованы и сосланы, а священник Дмитрий Розанов – расстрелян на Бутовском полигоне (впоследствии канонизирован). На территории монастыря был открыт пионерский лагерь для детей сотрудников Московского метрополитена. В качестве монастыря обитель вновь начала действовать с 7 марта 2000 года.

Адрес: 143340, Москва, СП Новофёдоровское, д. Кузнецово, монастырь Зосимова Пустынь
Телефон: 8 (915) 497-21-59
E-mail: pustin2000@rambler.ru
Проезд: от Киевского вокзала до ст. Бикасово-Центральное, далее пешком
Координаты: 55.2429, 36.5443

Гостиницы





- 1 Гостиничный комплекс «Ватуинки»
- 2 «Вороново-Клубъ»
- 3 Гостиничный комплекс (загородный клуб) «Александръ»
- 4 ОАО «Дружба» (Империал Парк Отель & SPA)*****
- 5 Клуб-отель «Воскресенское» УД Президента РФ
- 6 Учебно-спортивный центр олимпийской подготовки «Подольск» ФНПР
- 7 Гостиница «Знаменская Слобода»
- 8 Гостиница «Внуково-Отель»
- 9 Мотель «Можайский»
- 10 Клуб «Анри»



Гостиничный комплекс «Ватутинки»

1 Гостиница, русская баня, сауна с бассейном, конференц-зал, караоке, бар (трёхразовое питание может быть включено в проживание), тренажёрный зал, бильярд, теннис, площадки под барбекю, открытое поле для мини-футбола, терминал, машинка для чистки обуви, заказ такси, охраняемая парковка и территория, круглосуточный приём гостей.

Адрес: 142793, Москва, СП Десёновское, д. Ватутинки

Телефоны: 8 (498) 540-50-20,
8 (965) 416-03-89, 8 (495) 971-27-92

Факс: 8 (498) 540-69-84

E-mail: vatutinki@cccb.ru

www.vatutinki-svyaz.ru

Проезд: от метро «Тёплый Стан»
марш. 433, 398

«Вороново-Клубъ»

2 Гостиница, ресторан на 85 мест, бар, SPA-комплекс (русская баня, хаммам, бассейн), бесплатная автостоянка.

Адрес: 142093, Москва, СП Вороновское, с. Вороново, д. 49А

Телефоны: 8 (499) 391-15-95,
8 (495) 961-88-96, 8 (925) 338-50-39

E-mail: voronovoclub@gmail.com
www.voronovo-club.ru

Проезд: от метро «Тёплый Стан» авт. 508
или марш. 162 до ост. «Вороново»





Гостиничный комплекс (загородный клуб) «Александръ»

Гостиничный корпус и восемь отдельно стоящих коттеджей в русском стиле. За-втраки «шведский стол» в ресторане оте-ля, конференц-залы на: 10, 30, 50, 120 чел. (всего 8 залов), два ресторана, бильярд, имидж-студия, **3** караоке-бар, банный комплекс (хамам, русская баня, малая баня), пейнтбол, катание на квадроциклах, каток, мини-зоопарк, детская площадка, теннис-ный корт, автостоянка, конюшня, рыбалка, служба такси.



Адрес: 143350, Москва, СП Марушкин-ское, д. Власово, ул. Лесная
Телефон: 8 (495) 565-33-11 (24 часа)
E-mail: hotel@alexanderclub.ru
www.alexanderclub.ru
Проезд: от Киевского вокзала до ст. Крёкшино
Координаты: 55.578307, 37.132099

ОАО «Дружба» (Империл Парк Отель & SPA) *****

4 Рестораны «Дворянский», «Купеческий», «Пивная ассамблея»; лобби-бар, кафе-кондитерская, гостиная «Сенатор», ночной клуб «Сафари», пивоварня, кейтеринг, собственная кондитерская; **5** бассейн, бани, тренажёрный зал, SPA, солярий, массаж, парикмахерская; конференц-залы, офисы; бары, боулинг, тир спортзалы; рыбалка, конюшня, детский развивающий центр электроскутер квадроциклы, велосипеды, веломотоциклы, пейнтбол, прокат спортивного инвентаря, караоке, кинозал.

Адрес: 143397, Москва, СП Первомайское, д. Рогозинино
Телефон: 8 (495) 428-58-85
Факс: 8 (495) 428-58-55
E-mail: info@imperialhotel.ru
www.imperialhotel.ru
Проезд: от метро «Юго-Западная» марш. 106, 304 до ост. «ОАО «Дружба»» 24 км от МКАД по Киевскому ш.





Клуб-отель «Воскресенское» УД Президента РФ

1 Гостиница, ресторан, лобби-бар, бассейн, боулинг, тренажёрный зал, русская баня и финская сауна; лыжный склон, лыжная трасса и каток зимой; **2** лодки и катамараны, велосипеды и самокаты летом; зимняя и летняя рыбалка, прокат летнего и зимнего спортивного инвентаря, площадки для барбекю, детская анимация, кинотеатр, бильярд, настольный теннис, клуб красоты «Sundury».

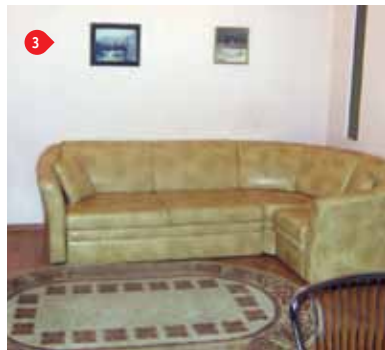
Адрес: 142791, Россия, Москва, СП Воскресенское
Телефон: 8 (495) 659-42-88
Факс: 8 (495) 659-34-88
E-mail: vsk-hotel@mail.ru
www.vsk-hotel.ru
Проезд: от метро «Тёплый Стан»
марш. 577 до конечной
Координаты: 37.451074, 55.52603



Учебно-спортивный центр олимпийской подготовки «Подольск» ФНПР

Гостиница, залы: мини-футбол, волейбол, баскетбол, регби, современный тренажёрный зал, теннис, прокат лыж, бассейн, 4 бани-сауны, кафе-бар, караоке, НТВ+, пейнтбол: 4 площадки, прокат оборудования.

Адрес: 142145, Москва, СП Щаповское, пос. Спортбаза
Телефоны: 8 (496) 765-89-19
Проезд: от ст. Подольск авт. 1048 до ост. «Спортбаза»



Гостиница «Знаменская Слобода»

3 Одно- и двухместные номера, ресторан, бар.

Адрес: 142134, Москва, СП Рязановское, п. Знамя Октября, Рязановское шоссе д. 20
Телефоны: 8 (496) 767-46-88,
8 (926) 231-78-57
sloboda-otel.ru
Проезд: от метро «Царицино»
до ост. «Силикатная»

Гостиница «Внуково-Отель»

Кафе, кабельное TV, бильярд, автостоянка, гладильная, заказ такси, трансфер. Недалеко от гостиницы находится развлекательный центр «Лесной Городок».

Адрес: 142750, СП Внуковское, дер. Внуково, д. 85
Телефоны: 8 (495) 978-86-78 (круглосуточно)
E-mail: booking@vnukovohotel.ru
vnukovohotel.ru

Проезд: от аэропорта Внуково транспортом гостиницы бесплатно и круглосуточно. От Киевского вокзала до ст. Внуково (не путать с экспрессом до аэропорта), далее по левой стороне от железнодорожного полотна по ходу поезда пройти 200 м до ж/д переезда, перед переездом поворот налево – гостиница в 50 м от поворота. От метро «Юго-Западная» марш. до аэропорта. Далее транспортом гостиницы или авт. 43.

Мотель «Можайский»

Гостиница, автомойка, паркинг, заказ такси, бар, ресторан.

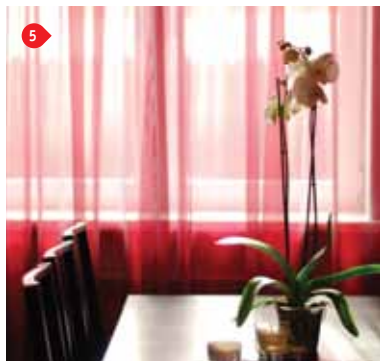
Адрес: 121596, Москва, ГП Новоивановское, Можайское шоссе, 165
Телефоны: 8 (495) 446-17-54, 8 (495) 448-53-70, 8 (495) 416-99-61
Проезд: от метро «Киевская», «Филёвский парк», «Славянский бульвар» авт. или марш. 139



Клуб Анри

4 Гостиница, 5 кафе-бар, салон красоты, русская баня (купель с водой из артезианской скважины), тренажёрный зал, русский бильярд, бесплатный Wi-Fi, бесплатная парковка.

Адрес: 142793, СП Десёновское, Ватутинки-2, дом 36. 17 км от МКАД
Телефон: 8 (985) 211-34-69, 8 (965) 213-85-45
E-mail: hotel@club-anri.ru
club-anri.ru/hotel
Skype: club-anri
Проезд: от метро «Тёплый Стан» марш. 433, 398



За здоровьем





- 1 Курорт «Михайловское»
- 2 Оздоровительный комплекс «Солнечный городок»
- 3 Санаторий «Ерино»
- 4 Медицинский центр «Ватутинки-1»
- 5 Санаторий и дом отдыха «Десна»
- 6 Клинический санаторий Главмосстроя «Валуево»
- 7 Санаторий «Ясенки»
- 8 Оздоровительный комплекс «Ватутинки»
- 9 Санаторий «Вороново»
- 10 Дом отдыха «Подмосковные вечера»
- 11 Дом отдыха «Архангельское»
- 12 Детский санаторий «Красная Шапочка»
- 13 Детский психоневрологический санаторий № 25
- 14 Детский пульмонологический санаторий № 39



Курорт «Михайловское»

Лечение кардиологических, неврологических, урологических, эндокринных болезней, заболеваний опорно-двигательного аппарата. **1** Лечебная база позволяет проводить реабилитацию перенёсших инсульт, аортокоронарное шунтирование. Конференц-зал, музыкальная гостиная, бар, киноконцертный зал, настольный теннис, бильярд, доступ в Интернет, детская комната, прокат лыж, санок, велосипедов.

Адрес: 142140, Москва, СП Михайлово-Ярцевское, пос. Михайловское
Телефон: 8 (499) 917-02-11
E-mail: info@sanatoriy-ikhaylovskoe.ru
www.sanatoriy-mikhaylovskoe.ru
Проезд: от метро «Тёплый Стан» авт., марш. 512 до ост. «Курорт «Михайловское»

Оздоровительный комплекс «Солнечный городок»

Многофункциональный оздоровительный комплекс, предоставляющий широкий спектр услуг. Бассейн, русская баня, финская сауна, несколько озёр.

Адрес: 142160, Москва, СП Вороновское
Телефоны: 8 (495) 916-74-64,
8 (495) 916-74-74
Проезд: от метро «Тёплый Стан» марш. 508, 887

Санаторий «Ерино»

Лечение хронических заболеваний желудочно-кишечного тракта, сопутствующих заболеваний сердечно-сосудистой системы, опорно-двигательного аппарата, органов дыхания, нарушений обмена веществ. **2** Открыт профиль по лечению урологии и пульмонологии. Крытый бассейн, детская комната, бильярд, сауна, баня, дискотека, прокат спортивного инвентаря, кафе, бар, кинозал на 230 мест, танцевальный зал, библиотека, **3** шашлычница с мангалами.

Адрес: 142102, г. Москва, СП Рязановское, пос. Ерино
Телефоны: 8 (4967) 69-90-58,
8 (495) 867-51-90
E-mail: kozkhukhova@erino.su
www.erino.su

Проезд: от ст. Подольск авт. или марш. 22 до конечной ост.; от метро «Южная» авт. 462 до конечной ост.



Медицинский центр «Ватутинки-1»

Восстановление после травм, стрессов и заболеваний, галотерапия, аэрофитотерапия, водолечение, массаж, УЗИ, физиопроцедуры; семейный отдых; праздничный отдых и отдых выходного дня. **3** Конференц-зал. Беседки для приготовления шашлыка, бар, русская баня, финская сауна, бассейн.

Адрес: 142793, Москва, ГО Троицк, ФКУ ФМС России «ЦМПР «Ватутинки-1»

Телефоны: 8 (498) 540-59-46, 8 (4967) 69-90-58.

www.vatutinki1.ru

Проезд: от метро «Тёплый Стан» на любом авт. в сторону г. Троицка до ост. «Школа»

Санаторий и дом отдыха «Десна»

Имеет общеоздоровительный профиль с ориентацией на лечение сердечно-сосудистых заболеваний. Ресторан, бассейн (закрытый), река, водоём, открытые спортивные площадки, закрытый спортивный зал, бильярд, сауна, баня, парикмахерская, библиотека, кинозал.

Адрес: 142793, Москва, СП Воскресенское, ФГУ ОСДО «ДЕСНА»

Телефоны: 8 (495) 659-43-93, 8 (495) 659-43-48, 8 (495) 659-42-00

E-mail: desnaudp@inbox.desna-udp.ru

Проезд: от метро «Тёплый Стан» авт. 531, 512, 508 или марш. 122, 110 до ост. «Санаторий «Десна»



Клинический санаторий Главмосстроя «Валуево»

4 Специализируется на долечивании и реабилитации неврологических больных, заболеваниях дыхательной, нервной, сердечно-сосудистой системы и опорно-двигательного аппарата. Баня, сауна, кедровая бочка, тренажёрный зал, закрытый спортзал, прокат спортивного инвентаря, киноконцертный зал, настольный теннис, танцзал, закрытое и летнее кафе, экскурсии.



Адрес: 142780, Москва, СП Филимонковское, пос. Валуево
Телефоны: 8 (495) 984-87-97, 8 (495) 436-82-89, 8 (495) 436-80-06
E-mail: valuevo@mail.ru
Skype: ru-resorts-bron2
www.valuevo.ru

Проезд: от метро «Юго-Западная» авт. 420, от метро «Тёплый Стан» марш. 894 до ост. «Санаторий «Валуево»



Санаторий «Ясенки»

Центр социально-медицинской реабилитации инвалидов и ветеранов боевых действий. Основной медицинский профиль: болезни костно-мышечной, нервной системы, органов дыхания, пищеварения, системы кровообращения, геронтология, общетерапевтический. **1** Открытый и закрытый бассейны, сауна, спортивные площадки, солярий, ландшафтный парк, пляж, спортивный комплекс: спортивный зал, тренажёрный зал, теннисный корт, бильярд, косметический кабинет; банкетный зал, конференц-зал, экскурсии, автостоянка, прокат спортивного инвентаря, библиотека.

Адрес: 142137, Москва, СП Вороновское, д. Ясенки
Телефон: 8 (495) 996-26-33
www.yasenki.ru
Проезд: от метро «Тёплый Стан» марш. 508, 887, далее – авт. 1028, 1036, 1077



Оздоровительный комплекс Ватутинки

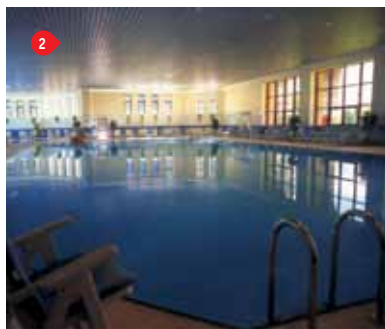
Входит в систему оздоровительных учреждений Управления делами Президента РФ. Арбалетный тир, пейнтбол, фирменный ресторан, таверна, кафе, уличные рестораны, большой закрытый бассейн, **2** бани, тренажёрный зал с современными силовыми и аэробными тренажёрами, спортивно-игровой зал, SPA-мед центр.

Адрес: 142793, Москва, СП Десёновское, пос. Ватутинки-1, «ОК «Ватутинки»
Телефоны отдела бронирования: 8 (495) 645-50-92; 8 (495) 645-50-91
Телефон: 8 (498) 540-61-03
Факс: 8 (498) 540-59-14
E-mail: bronirovanie@ok-vatutinki.ru
www.ok-vatutinki.ru
Проезд: от метро «Тёплый стан» авт. 531, 512, 508

Санаторий «Вороново»

3 Специализируется на лечении и профилактике заболеваний сердечно-сосудистой системы, органов дыхания, опорно-двигательного аппарата, периферической нервной системы. Спортивные площадки, покот снаряжения, мангалы.

Адрес: 142160, Москва, СП Вороновское, с. Вороново
Телефоны: 8 (495) 996-24-62
8 (495) 996-24-55
msk-voronovo.ru
Проезд: от метро «Тёплый Стан» авт. или марш. 508; от метро «Ясенево» марш. 887 до ост. «Дом отдыха «Вороново»



Дом отдыха «Подмосковные вечера»

Большой оздоровительный комплекс с бассейном, сауной, медицинскими кабинетами, тренажёрным залом, крытыми теннисными кортами с профессиональным покрытием, помещением для игры в настольный теннис. **4** На территории работает магазин, дискотека, бар и кинотеатр. В столовой кормят экологически чистыми продуктами с собственной фермы.

Адрес: 142191, Москва, ГО Троицк, д/о «Подмосковные вечера»
Телефоны: 8 (495) 334-53-46, 8 (495) 334-50-15, 8 (495) 334-58-59
Проезд: от метро «Тёплый Стан» марш. 433, 398



Детский санаторий «Красная Шапочка»

Для детей с заболеваниями органов дыхания (нетуберкулезной этиологии, возраст от 3 до 7 лет).

Адрес: 142150, Москва, СП Краснопахорское, с. Красное
Телефоны: 8 (4967) 50-81-15
 8 (4967) 50-83-83
krasnayashap@yandex.ru
Проезд: от метро «Тёплый Стан» авт. или марш. 531 до пос. Красная Пахра, дальше – авт. или марш. 1024

Детский психоневрологический санаторий № 25

Адрес: 142784, Москва, СП Внуковское, пос. Внуково
Телефоны: 8 (495) 436-89-85
 8 (495) 436-84-87
info@ds25.mosgorzdrav.ru
www.mosgorzdrav.ru/ds25
Проезд: от метро «Юго-Западная» авт. 611 до ост. «Гостиница», дальше пешком по улице Первая Рейсовая

Детский пульмонологический санаторий № 39

Адрес: 142783, Москва, СП Внуковское, пос. ДСК «Мичуринец»
Телефон: 8 (495) 593-16-76
Факс: 8 (495) 593-16-76
E-mail: info@ds39.mosgorzdrav.ru
www.mosgorzdrav.ru/ds39
Проезд: от Киевского вокзала до ст. Переделкино

Детский отдых





- 1 Оздоровительный лагерь «Мечта»
- 2 Детский оздоровительный лагерь «Чайка»
- 3 Спортивно-оздоровительный лагерь «Олимпийские надежды»
- 4 Детский оздоровительный лагерь «Шишкин Лес»
- 5 Детский лагерь «Искорка»
- 6 Детский оздоровительный лагерь «Горки»
- 7 Детский оздоровительный лагерь «Соколёнок»
- 8 Детский оздоровительный лагерь «Салют»
- 9 Детский оздоровительный лагерь «Огонёк»
- 10 Детский оздоровительный лагерь «Орлёнок»

Оздоровительный лагерь «Мечта»

В ведении ООО «Московский завод специализированных автомобилей».

Адрес: 142144, Москва, СП Щаповское, д. Кузенево

Телефон: 8 (903) 673-75-03

Проезд: от ст. Подольск авт. 24, 32

Детский оздоровительный лагерь «Чайка»

В ведении ОАО «Машиностроительный завод «ЗИО Подольск».

Адрес: 142136, Москва, СП Клёновское, д. Юрово

Телефон: 8 (4967) 65-42-00

E-mail: chaika@eatom.ru

Проезд: от метро «Тёплый Стан» авт. 513

Спортивно-оздоровительный лагерь «Олимпийские надежды»

СДЮСШОР № 49 «ТРИНТА» Департамента физической культуры и спорта г. Москвы.

Адрес: 142091, Москва, СП Краснопахорское, с. Былово

Телефоны: 8 (495) 958-26-19,

8 (495) 774-41-92, 8 (495) 954-15-78

E-mail: trinta.base@mail.ru

Проезд: от ст. Подольск авт. 32

2 Детский оздоровительный лагерь «Шишкин Лес»

В ведении ГАУ МЦДСО Департамента семейной и молодежной политики г. Москвы.

Адрес: 142140, Москва, СП Михайлово-Ярцевское, д. Терехово

Телефоны: 8 (499) 241-31-16,

8 (499) 241-16-14

www.shishkin-les2007.narod.ru

Проезд: от метро «Тёплый Стан» авт. 513

Детский санаторно-оздоровительный лагерь «Искорка»

ОАО «Клинический санаторий Главмосстройа «Валуево».

Адрес: 142780, Москва, СП Филимонковское, пос. Валуево

Телефон: 8 (495) 436-80-84

E-mail: valuevo@mail.ru.

valuevo.ru/iskorka

Детский оздоровительный лагерь «Горки»

МП СКО «Профтургаз».

Адрес: 142167, Москва,

СП Роговское, д. Каменка

Телефоны: 8 (926) 721-78-96,

8 (495) 921-40-42

gocamp.ru/index.php?id=209&module=camps&place=1

Проезд: от метро «Тёплый Стан»

авт. 508, 162 до д/о «Вороново», далее авт. 28 до д. Каменка; от Курского вокзала электричкой до ст. Подольск, далее авт. 28 до д. Каменка

Детский оздоровительный лагерь «Соколёнок»

ЗАО «Моспромстрой «фирма Уют».

Адрес: 142167, Москва,

СП Роговское, д. Кресты

Телефоны: 8 (495) 951-63-81,

8 (926) 315-57-80

http://sockurorty.ru/dol_sokolенок

Проезд: от Курского вокзала до ст. Подольск, потом авт. 28 или 50 до ост. «Лагерь» (за деревней Кресты), далее пешком 3,5 км лесом по асфальтированной дороге

Детский оздоровительный лагерь «Салют»

ФГУП «НПО Автоматики и приборостроения им. Академика Пилюгина».

Адрес: 142160, Москва, СП Вороновское, д. Безобразово.

Проезд: от метро «Тёплый Стан» авт. 508 или марш. 162

Детский оздоровительный лагерь «Огонёк»

Адрес: 142160, Москва, СП Вороновское, пос. Вороново-ЛМС

Телефон: 8 (4967) 50-71-64.

Проезд: от метро «Тёплый Стан» авт. 508 или марш. 162



Детский оздоровительный лагерь «Орлёнок»

ОАО «Синтез».

Адрес: 142093, Москва, СП Вороновское, с. Вороново

Телефон: 8 (495) 748-79-40

Проезд: от метро «Тёплый Стан» авт. 508 или марш. 162 до ост. «Вороново»



Спорт





- 1 Горнолыжный клуб «Красная Пахра»
- 2 Лыжная гоночная трасса 1
- 3 Лыжная гоночная трасса 2
- 4 Велотрек BMX (Bicycle Moto X-tream)
- 5 Учебно-спортивный центр олимпийской подготовки «Подольск» ФНПР
- 6 Спортивно-досуговый центр «Первомайское»
- 7 Спортивный клуб «Олимп»
- 8 Спорткомплекс «Вороново»
- 9 Центр спорта «Мосрентген»
- 10 Бассейн «Московский»
- 11 Спорткомплекс ДЮСШ ЗАО «Агрокомбинат «Московский»
- 12 Районный центр спорта «Московский»



Горнолыжный клуб «Красная Пахра»

1 Длина склона – 200 метров, перепад высот – 40 метров, ширина основной трассы – 30-35 метров, подъёмник: бугельный, без промежуточных опор. Проката нет. Каждый год на склоне проводятся соревнования по слалому с вручением ценных призов и подарков.

Адрес: 142150, Москва, СП Краснопахорское, с. Красная Пахра

Проезд: от метро «Тёплый Стан» авт. или марш. 531, 512, 515 до ост. «Красная Пахра». Далее назад (400 м), налево (200 м), с правой стороны – насыпная гора

Лыжная гоночная трасса 1

2,5 км, неосвещённая. Расположена на территории СП Краснопахорское; возможно увеличение трассы до 5 км за счёт применения переходных разборных конструкций (2 моста).

Адрес: 142150, Москва, СП Краснопахорское, с. Красная Пахра

Проезд: от метро «Тёплый Стан» марш. 531, 512

Лыжная гоночная трасса 2

В лесном массиве, 5, 10, 15 км.

Адрес: 143340, Москва, СП Новофёдоровское, д. Яковлевское

Проезд: от метро «Юго-Западная» марш. «Юго-Западная-Яковлевское» или авт. 309 до ост. «Рассудово», далее авт. 1038, марш. 53

Велотрек ВМХ (Bicycle Moto X-tream)

В оперативном управлении МБУ «Спортивный клуб «Олимп» СП Краснопахорское. Здесь проводятся международные и российские соревнования по велоспорту. Длина трассы около 370 м. В состав входит двухуровневая велотрасса (обычный старт высотой 3 м, старт для супер-кросса высотой 7 м), трибуны на 200 мест, здание АБК с тренажёрным залом, комментаторскими кабинетами, медкабинетом, тренерской, комнатой отдыха.

Адрес: 142150, Москва, СП Краснопахорское, с. Красная Пахра

Проезд: от метро «Тёплый Стан» марш. 531, 512

Учебно-спортивный центр олимпийской подготовки «Подольск» ФНПР

Адрес: 142145, Москва, СП Щаповское, пос. Спортбаза

Телефон: 8 (495) 996-67-05

Проезд: от ст. Подольск авт. 1048 до ост. «Спортбаза»

Спортивно-досуговый центр «Первомайское»

Адрес: 143397, Москва, СП Первомайское, п. Первомайское, ул. Центральная
Проезд: от метро «Тёплый Стан» марш. 522

Спортивный клуб «Олимп»

Адрес: 142091, Москва, СП Краснопахорское, с. Былово, 8 «А»
Телефон: 8 (963) 667-88-70
Проезд: от метро «Тёплый Стан» авт. 1032 до ост. «Былово».

Спорткомплекс «Вороново»

Адрес: 142093, Москва, СП Вороновское, п. ЛМС, мкр-н Центральный, д. 41 стр. 1
Телефон: 8 (4967) 50-66-86
Проезд: от метро «Тёплый Стан» авт. 508 или марш. 162 до ост. «Вороново»

Центр спорта «Мосрентген»

Адрес: 142771, Москва, СП Мосрентген, пос. Мосрентген, д. 32а
Телефон: 8 (905) 502-27-23.
Проезд: от метро «Тёплый Стан» авт. или марш. 804

Бассейн «Московский»

Адрес: 142784, Москва, ГП Московский, микрорайон 1, д. 396
Телефон: 8 (498) 540-91-99
Проезд: от метро «Тёплый Стан» авт. 144, 227, 227к, марш. 58м

Спорткомплекс ДЮСШ ЗАО «Агрокомбинат "Московский"»

Адрес: 142784, Москва, ГП Московский, микрорайон 1, д. 41А
Телефон: 8 (498) 540-85-36
Проезд: от метро «Тёплый Стан» авт. 144, 227, 227к, марш. 58м

Мультиспортивный комплекс «Альфа-Битца»

Адрес: 142712, Москва, СП Сосенское, 35-36 км МКАД, зона отдыха «Битца»
Телефон: 8 (926) 216-17-27
Проезд: от метро «Ясенево» авт. 101, 202, 165, 710 до ост. «Зона отдыха "Битца"»

Районный центр спорта «Московский»

Четыре футбольных поля – два с натуральным и два с искусственным покрытием; беговые дорожки, которые зимой превращаются в каток; две волейбольных площадки. На стадионе проводятся тренировки «Росича» – хоккейного и футбольного клуба, первенство России и Московской области по футболу, соревнования по баскетболу «Спорт-шанс» областного и районного масштаба, «весёлые старты» для маленьких жителей поселения Московский и другие.

Адрес: 142784, Москва, ГП Московский, микрорайон 1, д. 396
Телефон: 8 (498) 540-97-75
Проезд: от метро «Тёплый Стан» авт. 144, 227, 227к, марш. 58м

Эко- и агротуризм





- 1 Девятские каменоломни (Силикаты)
- 2 Еринский источник
- 3 Рыболовный клуб «Золотой сазан»
- 4 Культурно-рыболовное хозяйство «Коротыгино»
- 5 Культурно-рыболовное хозяйство «Богоявление»
- 6 Платный пруд «В гостях у Мелании»
- 7 Культурно-рыболовное хозяйство «Акватер+»
- 8 Культурно-рыболовное хозяйство «Пёсье»
- 9 Рыболовный клуб «Сосенки»
- 10 Охотничье хозяйство «Коротыгино»
- 11 Вороновские пруды
- 12 Культурно-рыболовное хозяйство «Свитино»
- 13 Культурно-рыболовное хозяйство «Пахра»
- 14 Культурно-рыболовное хозяйство «Рыжово»
- 15 Культурно-рыболовное хозяйство «Сипягино»
- 16 Крестьянско-фермерское хозяйство Захарова
- 17 Племенное хозяйство «Элитар»



1 Девятские каменоломни (Силикаты)

Вблизи д. Девятское, заброшенные. При соответствующем обустройстве могут быть использованы в качестве объекта спелеотуризма.

Адрес: 142134, Москва, СП Рязановское, д. Девятское

Проезд: от метро «Царицыно» до ст. Силикатная, далее – пешком 2,5 км

Координаты: 55.463741, 37.524471

Еринский источник

Обустроен. По заключению Минздрава РФ, «Еринская» относится к одной из лучших природных питьевых столовых вод России: она обладает оптимальным качественным составом по содержанию минеральных солей. Успешно применяется для лечения широкого спектра заболеваний желудочно-кишечного тракта.

Адрес: 142102, г. Москва, СП Рязановское, пос. Ерино, около санатория «Ерино»

Проезд: от ст. Подольск авт. или марш. 22 до конечной. От метро «Южная» авт. 462 до конечной

Рыболовный клуб «Золотой сазан»

47 км. Платная рыбалка. Длина пруда – 600 м, ширина – 100 м, средняя глубина – 4 м. Автостоянка, коптильня, продовольственный магазин, магазин рыболовных снастей, рыбацкий рестораник, «VIP-домики», деревянные беседки, шатры. Каждое рыболовное место (а их около 100) оборудовано мостком для рыбалки, столом с лавочками, мангалом. Рыбная карта: карп, сазан, лещ, белый амур, форель, щука, сом, белуга, канадский веслоносый осётр, окунь, карась, осётр, пескарь, голавль, плотва.

Адрес: 142150, СП Краснопахорское, у пос. Красная Пахра

Режим работы водоёма:

летний период: с 6:00 до 21:00

зимний период: с 7:00 до 21:00

Телефон: 8 (495) 995-52-75

<http://www.goldsazan.ru>

Проезд: от метро «Тёплый Стан» марш. 531, 512 до ост. «47 км»

43 км. Платная рыбалка. Вблизи д. Былово. Площадь озера 3,5 Га, средняя глубина 3,5 м. Есть ямы глубиной 5-6 м. На берегу – беседки, лавочки, столики, мостки для рыбалки. Есть гостевой домик. Рыбная карта: плотва, карп, карась, сом, щука. Всегда в продаже наживка.

Адрес: 142150, СП Краснопахорское, д. Былово

Режим работы водоёма:

Летом с 6:00 до 21:00, зимой с 7:00 до 21:00

Телефон: 8 (963) 710-18-25

Проезд: от метро «Тёплый Стан» марш. 531, 512, до ост. «Красная Пахра»

Культурно-рыболовное хозяйство «Коротыгино»

Платная рыбалка. Нерест и выращивание мальков рыб, в основном карпа. **2** Рыбная карта: карп, карась, подлещик, судак, линь, щука, окунь и плотва.



Адрес: 142137, СП Клёновское, д. Коротыгино
Телефон: 8 (496) 768-10-93
Проезд: от ст. Подольск авт. 1028, 1077, 1050, 1036

Культурно-рыболовное хозяйство «Богоявление»

Платная рыбалка. Карась, карп, окунь, плотва, щука.

Адрес: 142160, СП Вороновское, д. Богоявление
Телефон: 8 (496) 768-10-93
Проезд: от ст. Подольск авт. 1077

Платный пруд «В гостях у Мелании»

Карась, карп, сом, толстолобик, щука.

Адрес: 142136, Клёновское СП, д. Маврино,
Телефон: 8 (916) 650-98-67
E-mail: melanija08@mail.ru
Проезд: от ст. Подольск авт. 1033

Культурно-рыболовное хозяйство «Акватер+»

Платная рыбалка. Площадь водоёмов – 1 и 0,4 га. Автостоянка, ресторан, комфортабельные домики, кемпинги, VIP-зона с верандой, спортивная площадка, игровая детская площадка, баня, **3** беседки с мангалами, оборудованные места для комфортной рыбалки. Опытный рыболов-инструктор. Прокат инвентаря, в продаже прикормка и насадки. Амур, карп, линь, осётр, сом, форель, щука.

Адрес: 142140, СП Клёновское, д. Акулово
Телефоны: 8 (985) 728-72-25, 8 (965) 418 99 28, путёвки на рыбалку: 8 (926) 246-58-23
Проезд: от ст. Подольск авт. 26 до ост. «Товарищево», далее пешком 500 метров по указателю



Культурно-рыболовное хозяйство «Пёсье»

Платная рыбалка. Баня, коттеджи (ночлег). Карась, карп, окунь, плотва, судак, щука.

Адрес: 142144, СП Щаповское, у д. Пёсье
Телефон: 8 (496) 768-10-93
Проезд: от ст. Подольск авт./марш. 1032, 1024, 1034



1 Рыболовный клуб «Сосенки»

Платная рыбалка. Кафе, инструктор. Рыбалка: карп, форель, осётр, щука, лещ, сом, карась, окунь, пескарь, плотва, ёрш, линь, толстолобик, белый амур.

Адрес: 142791, СП Сосенское,

в 7 км от д. Сосенки

Телефон: 8 (498) 617-63-04

www.sosenki.ru

Проезд: от метро «Тёплый Стан» авт. 531, 577, 508, 512 до ост. «Сосенки-1»

Охотничье хозяйство «Коротыгино»

Охота, рыбалка, стрелковый спорт, гостиница, русская баня, притравка собак.

Адрес: 142137, СП Клёновское,

д. Коротыгино

<http://www.ohotnic.ru>

Проезд: от ст. Подольск авт. 1028, 1077, 1050, 1036

Вороновские пруды

Платная рыбалка. Карп, подлещик, плотва, карась, окунь, щука.

Адрес: 142160, СП Вороновское, д. Вороново

Проезд: от метро «Тёплый Стан» авт. 508 или марш. 162 до ост. «Вороново»

Культурно-рыболовное хозяйство «Свитино»

Платная рыбалка.

Адрес: 142160, СП Клёновское, д. Свитино

Телефон: 8 (496) 768-10-93

Проезд: от ст. Подольск авт. 1033

Культурно-рыболовное хозяйство «Пахра»

Платная рыбалка. Дополнительные услуги: беседки, коттеджи (ночлег).

Адрес: 142150, СП Краснопахорское, пос. Красная Пахра

Телефон: 8 (916) 782-90-07

Проезд: от метро «Тёплый Стан» марш. 531, 512

Культурно-рыболовное хозяйство «Рыжово»

Платная рыбалка. Карась, карп, щука.

Адрес: 142160, СП Вороновское, д. Рыжово

Проезд: от метро «Тёплый Стан» марш. 887, 508 до д. Бабенки

Культурно-рыболовное хозяйство «Сипягино»

Платная рыбалка.

Адрес: 142140, СП Михайлово-Ярцевское, д. Пудово-Сипягино
Проезд: от метро «Тёплый Стан» марш. 512 до пос. Шишкин Лес



Крестьянско-фермерское хозяйство Захарова

Впервые в России представляет **3** мини-шетлендских пони и мини-лошадей породы аппалуза. Имеется небольшая **2** современная гостиница для гостей хозяйства.



Адрес: 142020, Москва, СП Михайлово-Ярцевское, д. Сенькино-Сикерино
Телефоны: 8 (495) 233-57-67, 8 (495) 719-63-99
E-mail: zackarov@mail.ru, gulenkova@proc.ru



Племенное хозяйство «Элитар»

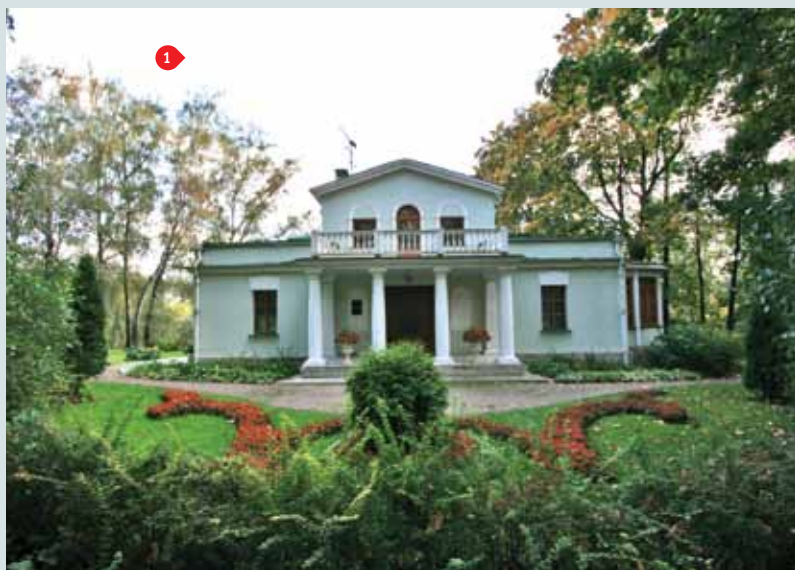
4 Хозяйство занимается разведением и реализацией лошадей **5** ганноверской и тракененской пород. Налажена заводская работа с полным циклом воспроизводства, выращивания, тренинга и испытаний молодняка. Ежегодно проводятся открытые испытания лошадей спортивных пород, для судейства на которых приглашаются ведущие эксперты Ганноверского союза Германии. Приобретённые лошади могут быть оставлены на содержании и подготовке в хозяйстве на льготных условиях.

Адрес: 142140, Москва, СП Михайлово-Ярцевское, с. Михайловское
Телефоны: 8 (985) 210-48-10, 8 (916) 650-91-15, 8 (916) 366-44-44
E-mail: elitar@rushannoveraner.com
www.rushannoveraner.com
Проезд: от метро «Тёплый Стан» марш. 512 до ост. «Курорт Михайловское»



Экскурсии





- 1 Усадьбы Подольской земли
- 2 Удивительное – рядом!
- 3 В мире животных
- 4 Васюнинские кружева
- 5 Масленица на Подольской Земле
- 6 Интерактивный музей «Физическая кунсткамера»
- 7 Военно-полевой рассказ
- 8 В гости к Бабенской игрушке
- 9 Легенды и мифы о «ростопчинских кладах»
- 10 Музыка сельского органа
- 11 Оплот старообрядчества



*П. Ф. Соколов.
Портрет князя
П. А. Вяземского.
1824. Государственный Литературный музей.*

Самый известный из владельцев усадьбы «Остафьево», **Пётр Андреевич Вяземский** (1792–1878), прекрасный поэт и литературный критик, историк, переводчик, публицист, мемуарист, государственный деятель, всю долгую жизнь помнил родные пенаты. Этот памятный с детства мир он отправился защищать под Бородино в 1812 году в чине поручика. На поле боя спас раненого генерала А. Н. Бахметева, за что был пожалован орденом Св. Владимира. Накануне восстания декабристов вместе с другими подписал записку об освобождении крестьян. Своих взглядов не скрывал, в результате чего был отстранён от службы и жил под тайным надзором полиции. Вяземский основал популярнейший русский журнал «Московский Телеграф», изобрёл термины «квасной патриотизм» и «дедушка Крылов». Пушкин высоко ценил его творчество, посвящал ему стихотворения, ставил его строчки эпиграфами к своим произведениям. Вяземский, впрочем, Пушкина к гениям не относил; максимум его оценки: «высокое, оригинальное дарование». Единственный за всю жизнь сборник своих стихов Вяземский издал в 70-летнем возрасте тиражом 1186 экз. Умер на 87-м году жизни в Баден-Бадене.

Усадьбы Подольской земли

- Встреча с гидом. Путевая информация о достопримечательностях Подольской Земли.
- 1 • Усадьба «Остафьево».
- Обед в ресторане «Знаменская Слобода».
- Усадьба «Ивановское» конца XVIII – первой половины XIX века.
- «Дубровицы» – удивительная усадьба, расположенная в междуречье Пахры и Десны. Здесь находится известная белокаменная церковь Знамени Пресвятой Богородицы.



Удивительное – рядом!

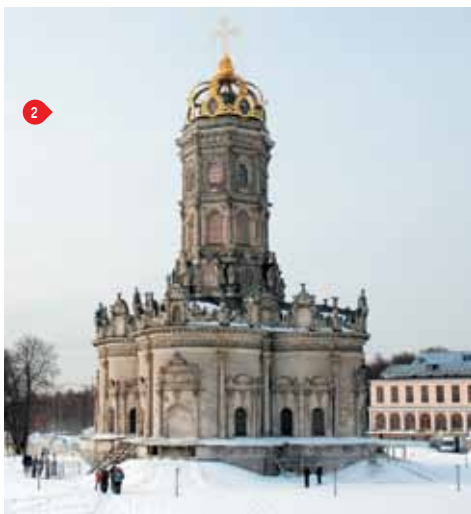
Путешествие по усадьбам Подмосковья Ивановское – Дубровицы – Шапово

- Отъезд в Ивановское (40 км). Экскурсия по имению. Сейчас в усадьбе находится музей «Профессионально-техническое образование в России», рассказывающий об истории ремёсел и народных промыслов со времён Петра I.
- Переезд в село Дубровицы, осмотр 2 храма Знамени в стиле нарышкинского барокко, который известен как «архитектурная загадка».
- Переезд в посёлок Шапово, выросший из усадьбы «Александрово». В современном музее – архитектурные памятники, храм с часами и подбором колоколов, ландшафт с мостиками, оврагами, прудами.
- Отъезд в Москву.



В мире животных

- Экскурсия в Зоологический музей Московского государственного университета имени М.В. Ломоносова (только в будни!).
- Отправление в Парк птиц.
- Экскурсия на территории площадью 12 гектаров. Более 200 видов птиц со всего мира: павлинов и попугаев, страусов и пеликанов, аистов и журавлей, голубей и фазанов, домашней птицы.
- Отъезд в **3** «Экзотик-парк».
- Экскурсия по парку, в котором содержится более 2000 видов животных, птиц, рептилий, амфибий и рыб, а их общее число превышает 5000 особей.
- Отъезд в Москву.



♦ **Зоологический музей МГУ им. М.В. Ломоносова** основан в 1791 году как Кабинет натуральной истории при Московском Императорском Университете. С 1866 года действует как публичный. В 1898–1902 годах для музея было построено специальное здание на Большой Никитской, которое принадлежит ему и по сей день. По объёму научных фондов музей входит в десятку самых крупных аналогичных собраний мира.

♦ **Начало необычной коллекции попугаев** было положено 30 лет назад. Коллекция разрасталась, переехала сперва из Москвы в Подмоскovie, а потом в Калужскую область. Экспозиция **Парка птиц «Воробьи»** включает в себя не только птиц, в нём появились и звери: сначала – мини-ферма, объект обожания городских малышей, потом – небольшая коллекция редких животных.

♦ **Клуб «Экзотик-парк»** начинает свою историю с 2007 года, когда тенденция заводить экзотических животных только начала занимать свои позиции в своеобразном зоорейтинге. Вместе с наметившейся тенденцией возникли и новые вопросы, ведь условия содержания и ухода за такого рода питомцами нигде не освещаются. Тем более что поступали многочисленные жалобы от людей, которые покупали редких животных через неофициальные источники. В итоге возник клуб, который объединил всех заводчиков и специалистов по экзотическим животным в одну дружную команду.



В начале XVII века **1** усадьбой «Поливаново» владел стольник В.А. Поливанов (отсюда – название). В середине XVIII века имение принадлежало графу К.Г. Разумовскому. При нём был построен небольшой архитектурный ансамбль, предположительно, авторства В.И. Баженова. По углам дома, построенного в стиле классицизма, поставлены круглые башни, завершённые куполами. Неподалёку находится большая Благовещенская церковь (1777–1779).

2 Кружево – чудесное явление народной культуры. Кружевницы, создавая изделия, вкладывают в тонкое кружево не только своё мастерство, но и теплоту своей души. Это и наша история, наши корни. В деревне Каменка расположен фирменный магазин, представляющий собой одновременно торговую точку и музей, посетить который стоит каждому, кто любит Россию и её культуру.



Васюнинские кружева

- Встреча с гидом. Путевая информация о достопримечательностях Подольской земли.
- Экскурсия в музей «История усадьбы «Щапово» с концертом органной музыки (строго по предварительной заявке) в сельском музее-усадьбе «Щапово».
- Экскурсия в усадьбу «Поливаново» (территория + Благовещенская церковь).
- Экскурсия на производство строчевышитых изделий, с мастер-классом по производству коклюшечного кружева.

Масленица на Подольской Земле

- Встреча с гидом. Путевая информация о городе.
- Экскурсионная программа: усадебный комплекс «Дубровицы», церковь, смотровая площадка. Строилась церковь Знамения почти 15 лет. Храм из белого кирпича очень пышно украшен. Композиция его не похожа ни на один храм Подмосковья.
- Переезд в Щапово.
- Экскурсия в музей «История усадьбы «Щапово» с концертом органной музыки (за доп. плату). Благодаря экспозиции музея можно составить представление о том, как жили «олигархи» конца XIX века.
- Переезд на интерактивную территорию «Гордец «Перемышль Московский».
- Встреча гостей в городце «Перемышль Московский».
- Гости встречают хлебом-солью, предусмотрено вручение оберегов, хоровод. Фольклорная площадка (игры, песни, пляски). Масленичное шоу. Угощения для гостей. Дегустация деревенских настоек и наливок, приготовленных по старым перемышльским рецептам, перемышльская медовуха.
- Фольклорная программа «Веретено судьбы» с участием туристов.
- Выступление театра огня «Огни Святого Эльма». Сжигание чучела.
- Отъезд домой.

Интерактивный музей «Физическая кунсткамера»

- Отъезд в Троицк (18 км от МКАД).
- Обзорная экскурсия включает в себя посещение двух залов музея в сопровождении экскурсовода и **3** занимательные демонстрации интерактивных моделей и мини-аттракционов.
- Возвращение.



В музее «Физическая кунсткамера» много интересных штучек – необычных инсталляций, «научных фокусов», которые в игровой форме рассказывают о разных физических феноменах. Можно провести эксперимент самостоятельно. Запустить «антигравитационный» волчок или покрутиться на стуле, проверяя закон сохранения момента импульса.

Можно пройтись по обыкновенным электрическим лампочкам, не раздавив ни одной, с комфортом посидеть на стуле, утыканном гвоздями, и даже побить «батарейкой». А еще можно залезть внутрь камеры-обскуры – прообраза нынешних фотоаппаратов или удивиться тому, как эффект стробоскопа позволяет увидеть зависшую в воздухе каплю воды, а то и вовсе заставляет капли двигаться обратно вверх.

Понятно, что все эти чудеса – рукотворные. Но их особенность в том, что каждый побывавший в «Физической кунсткамере» вдруг ощущает свою причастность к ним, и чудо – настоящее! – возникает изнутри: чудо удивления, чудо понимания.



Военно-полевой рассказ

- Встреча с экскурсоводом. Деревня Каменка. Подробный рассказ о местах дислокации 83-й Армии и боевых сражениях, о составе 83-й армии.
- Деревня Сатино-Русское. Место захоронения Героя Советского Союза Виктора Талалихина. Рассказ о первом ночном таране в истории авиации.
- Деревня Кузовлёво. На территории располагаются **4** захоронения восьми братских могил. Там же проходила линия обороны «Битва за Москву».
- Ежегодно на протяжении 18 лет на полях работает летний лагерь по поиску останков погибших солдат. За всё время поднят прах 1200 солдат, многие из них распознаны. Там же ежегодно находят осколки мин и гранат, пули, предметы амуниции.
- Внимание! Экскурсия проходит в летнее время, в период с июня по сентябрь.
- Предназначена для детей от 12 лет и старше.
- Форма одежды: кроссовки, рубашки с длинными рукавами, брюки, закрывающие полностью ноги, головной убор.
- Выдаётся инвентарь: лопаты, металлоискатели.



Подольская земля издавна славилась народными промыслами. Здесь, в д. Шубино, родилась первая русская матрёшка, выточенная мастером В.В. Звёздочкиным. Не случайно в пос. Шикин Лес открылся Центр дополнительного образования для возрождения «бабенского» производства – достояния всего русского народно-художественного творчества. При Центре открыт Дом токаря – своего рода музей, где выставлены старинные инструменты первых мастеров «бабенской» игрушки.

В «Крестьянском хозяйстве Захарова» можно познакомиться с забавными лошадками – миниатюрными пони. Это уменьшенные потомки шетлендских пони, которые, в среднем, имеют высоту в холке около метра, а их уменьшенные «модели» – сантиметров на 20-30 ниже.



Фото сайта www.dpkont.ru

В гости к Бабенской игрушке

- Встреча с гидом. Путевая информация о достопримечательностях Подольской Земли.
- Мастер-класс токарных игрушек **1** в центре детского творчества «Бабенская игрушка». Дети смогут разукрасить красками деревянные фигурки – себе на память.
- Переезд на **2** ферму Захарова. Детям предложат покормить лошадей, повязать бантики, прокатиться на бричке (или на санях – зимой).

Легенды и мифы

о «ростопчинских кладах»

- Встреча с экскурсоводом в Москве.
 - Осмотр территории усадьбы «Вороново» – санаторий, голландский домик, храм Спаса Нерукотворного (1763), картинная галерея. Село Вороново являлось старинной вотчиной А.И. Воронова-Волынского, который происходит от древнего рода героя Куликовской битвы, воеводы Дмитрия Боброка. С 1800 года принадлежит Ф.В. Ростопчину, назначенному в мае 1812 года военным генерал-губернатором Москвы. С его именем связаны легенды о «вороновских» («ростопчинских») кладах, возможно, спрятанных владельцем усадьбы в подземельях усадьбы во время Наполеоновского нашествия.
 - Отъезд в «Перемышль-городец». Интерактивная программа «русские обряды». Встреча хлебом-солью, чаркой медовухи, с обедом (уха, шашлык из курицы, свежие овощи, морс).
 - Возвращение в Москву.
- Продолжительность экскурсии – 4 часа 30 мин.
В стоимость экскурсии включены:
- услуги гида;
 - экскурсионные объекты (согласно программы);
 - интерактивная программа;
 - комплексный обед.

Музыка сельского органа

- Встреча с экскурсоводом.
- Отъезд в село Щапово (путевая информация). Знакомство с усадьбой «Щапово». Обзорная экскурсия.
- Концерт органной музыки **3** (30 мин.).
- Отъезд в усадьбу «Поливаново».
- Отъезд в «Перемышль-городец».
- Возвращение в Москву.

Продолжительность экскурсии 5 часов 30 мин.

Оплот старообрядчества

- Отправление из Москвы в Боровск.
- Остановка в г. Московский, где стояла церковь Георгия Победоносца, основанная в XVI веке.
- Прибытие в Боровск (город основан в XII веке).
- Обзорная экскурсия по городу (Боровское городище, памятник князю Владимиру Храбром, часовня в честь памяти боярыни Морозовой и её сестры княгини Урусовой, Благовещенский собор, храм Преображения «На Взгорье», церковь Воздвижения Креста Господня, собор Покрова Пресвятой Богородицы, церковь Бориса и Глеба).
- Экскурсия в село Высокое, осмотр храма Покрова Божией Матери на Высоком (храм построен в XVII веке из сосновых бревен «без единого гвоздя»).
- Экскурсия в Пафнутаево – Боровский монастырь **4** (основан в XIV веке).

По желанию группы – обед в трапезной.

Сайты организаций, предоставляющих экскурсионные услуги по новым округам Москвы:

www.podolie-tour.ru; www.ankor.ru; www.inters.ru
www.homeland-tour.ru; www.moskva-group.ru;
moscentre.com; www.pionertur.ru; www.magput.ru



С 1800 года в Вороново из Италии доставляют мраморные статуи для парка и фасадов, из Парижа, Рима, Лондона привозят изящную мебель, античные вазы, бронзу, картины, серебряные сервизы, gobелены. Залы дворца напоминали музеи, а библиотека приводила в изумление даже искушённых библиоманов. Современники, восхищавшиеся красотой усадьбы и пышностью дворцового убранства, называли великолепное Вороново «маленьким Версалем». 17 сентября 1812 года, перед самым вторжением французов, 1720 человек дворовых и крестьян села Вороново были эвакуированы в Тамбовскую губернию. По свидетельству очевидцев, ни одной ценной вещи, ни одного сундука из дворца в этом обозе не было. 19 сентября граф Ростопчин лично спалил свою усадьбу.



Автобусы

22 (1022)	Подольск – Ерино
24 (1024)	Подольск – Троицк (Микрорайон «В»)
25 (1025)	Подольск – п. Александровка
26 (1026)	Подольск – Посёлок № 3
28 (1028)	Подольск – Каменка
30 (1030)	ст. Подольск – Толбино – Спортбаза – ст. Подольск
30 (1030)	г. Московский – ст. Внуково
31 (1031)	Апрелевка – Ватулинки
32 (1032)	Подольск – Былово
33 (1033)	Ватулинки – Яковлево
33 (1033)	Подольск – Жохово
34 (1034)	Подольск – Поливаново
36 (1036)	Подольск – Вороново
37 (1037)	ст. Одинцово – Киевский вокзал
38 (1038)	Селятино – Белоусово
39 (1039)	Видное – Московский
40 (1040)	Видное – Ватулинки
41 (1041)	Подольск (Кутузово) – Ерино
42 (1042)	Видное – ст. Внуково
43 (1043)	ст. Одинцово – Аэропорт Внуково
45 (1045)	Подольск – Щербинка (пос. Новомосковский)
47 (1047)	Подольск – Плёсково
48 (1048)	Подольск – Спортбаза
50 (1050)	Подольск – Ильино
54 (1054)	м. «Тёплый Стан» – Мосрентген
60 (1060)	Троицк (Микрорайон «В») – Минзг
64 (1064)	Подольск – Товарищево
77 (1077)	Подольск – Чернецкое
109	м. «Тёплый Стан» – Совхоз «Коммунарка»
110	м. «Тёплый Стан» – Троицк, микрорайон «Д»
122	м. «Тёплый Стан» – Троицк, мкрн «В»
136	м. «Тёплый Стан» – Красная Пахра
161	м. «Тёплый Стан» – Шишкин Лес
162	м. «Тёплый Стан» – совхоз «Вороново»
272	м. «Юго-Западная» – Внуковский завод
304	м. «Юго-Западная» – Троицк
309	м. «Юго-Западная» – Наро-Фоминск
398	м. «Тёплый Стан» – Троицк (Торговый центр)
410	м. «Южная» – Курилово
420	м. «Юго-Западная» – Птицефабрика «Марьино»
427	м. «Тёплый Стан» – Ваулово
433	м. «Тёплый Стан» – Троицк (Микрорайон «В»)
462	м. «Южная» – Ерино
486	м. «Парк Культуры» – Краснознаменск

490	м. «Юго-Западная» – Апрелевка
500	м. «Тёплый Стан» – Хованское кладбище
502	м. «Юго-Западная» – Хованское кладбище
508	м. «Тёплый Стан» – Совхоз «Вороново»
512	м. «Тёплый Стан» – Секерино
513	м. «Тёплый Стан» – Жёдочи
514	м. «Тёплый Стан» – Плёсково
515	м. «Тёплый Стан» – Пос. Армейский
521	м. «Тёплый Стан» – Ватулинки
521a	м. «Тёплый Стан» – Ватулинки – Евсеево
522	м. «Тёплый Стан» – Птичное – Первомайское
526	м. «Тёплый Стан» – Аэропорт Внуково
528	м. «Тёплый Стан» – Рогово
531	м. «Тёплый Стан» – Красная Пахра
569	м. «Юго-Западная» – Калининцев
577	м. «Тёплый Стан» – Совхоз «Воскресенское»
590	м. «Юго-Западная» – Московский
595	м. «Тёплый Стан» – Совхоз «Коммунарка»
596	м. «Тёплый Стан» – Чернецкое
600	м. «Тёплый Стан» – Хованское кладбище
611	м. «Юго-Западная» – Внуковский завод
611с	м. «Юго-Западная» – Аэропорт Внуково
750	ст. «Солнечная» – Внуковский завод
802	м. «Юго-Западная» – Хованское кладбище
804	м. «Тёплый Стан» – Мосрентген
804a	м. «Тёплый Стан» – МЧС «Лидер»
818	Киевский вокзал – Международный университет (Сколково)
819	м. «Южная» – Щербинское кладбище
863	м. «Юго-Западная» – Московский
867	ул. Герасима Курина – Немчиново
882	м. «Ясенево» – Газопровод
887	м. «Ясенево» – Троицк
894	м. «Ясенево» – Московский
895	м. «Тёплый Стан» – Совхоз «Коммунарка»

Маршрутные такси

45	м. «Юго-Западная» – аэропорт Внуково
46	Московский – «Мега», «Ашан», «Икеа»
50	ст. Крёкшино – пос. Крёкшино
504	м. «Тёплый Стан» – Мосрентген
507	м. «Бульвар Дмитрия Донского» – п. Фабрики 1 Мая
985	пл. Солнечная – Московский
«Экономъ»	м. «Юго-Западная» – Московский (Град Московский) – м. «Юго-Западная»



Издается по заказу Комитета по туризму
и гостиничному хозяйству города Москвы

Путеводитель «Знакомьтесь: Новомосковье» серии путеводителей «Туристские маршруты Москвы»

Издатель:

ООО «Альянс»

129626, Москва, Космонавтов, 22

+7(926) 955-13-48

e-mail: artbanka@mail.ru

www.artbanka.ru

Редакция:

Ведущий редактор: *Олег Горяйнов*

Корректор: *Светлана Максимова*

Верстка и дизайн: *Лиля Стрельникова*

Автор текстов: *Олег Горяйнов*

Фото: *Олег Горяйнов, Александр Стрельников*

Отпечатано в типографии «МедиаГранд»

152900, Ярославская обл., г. Рыбинск, ул. Луговая, 7

тел. +7 (495) 97-97-507

e-mail: mediagrand@bk.ru

Тираж: 2500 экз.

Распространяется бесплатно

Call  центр

для российских и иностранных туристов:

8-800-220-00-01 / 02

www.travel2.moscow.com

